

中 華 民 國 115 年 度 4-0501241

臺北市總預算案

臺北市政府教育局主管

臺北市地方教育發展基金

臺北市立中正國民中學附屬單位預算之分預算

(特 別 收 入 基 金)

臺北市立中正國民中學編

臺北市地方教育發展基金－臺北市立中正國民中學

目 次

中華民國115年度

一、財務摘要	第 1 頁
二、業務計畫及預算概要	第 3 -12 頁
三、預算主要表	
(一) 基金來源、用途及餘絀預計表	第 13 頁
(二) 現金流量預計表	第 14 頁
四、預算明細表	
(一) 基金來源－徵收收入明細表	第 15 頁
(二) 基金來源－服務收入明細表	第 16 頁
(三) 基金來源－財產處分收入明細表	第 17 頁
(四) 基金來源－租金收入明細表	第 18 頁
(五) 基金來源－權利金收入明細表	第 19 頁
(六) 基金來源－公庫撥款收入明細表	第 20 頁
(七) 基金來源－使用規費收入明細表	第 21 頁
(八) 基金來源－雜項收入明細表	第 22 頁
(九) 基金用途－國民教育計畫明細表	第 23 -33 頁
(十) 基金用途－一般行政管理計畫明細表	第 34 -35 頁
(十一) 基金用途－建築及設備計畫明細表	第 36 -37 頁
五、預算參考表	
(一) 預計平衡表	第 39 頁
(二) 各項費用彙計表	第 40 -47 頁
(三) 員工人數彙計表	第 48 頁
(四) 用人費用彙計表	第 50 -51 頁
(五) 聘用及約僱人員明細表	第 52 -53 頁

臺北市地方教育發展基金－臺北市立中正國民中學

目 次

中華民國115年度

(六) 單位（或計畫）成本分析表	第 54 頁
(七) 5 年來主要業務計畫分析表	第 55 頁
(八) 新興計畫分年資金需求表	第 56－57 頁
(九) 資本資產明細表	第 58 頁
(十) 長期負債明細表	第 59 頁

臺北市地方教育發展基金－臺北市立中正國民中學

財務摘要

中華民國115年度

單位：新臺幣千元

項 目	本 年 度	上 年 度	比較增減數	%
經營成績：				
基金來源	396,309	365,672	30,637	8.38
基金用途	400,271	368,195	32,076	8.71
賸餘(短絀)	-3,962	-2,523	-1,439	--
餘絀情形：				
基金餘額	9,570	13,532	-3,962	-29.28
現金流量(註)：				
現金及約當現金之淨增(減)	-3,962	-2,523	-1,439	--
附註：現金流量係採現金及約當現金基礎，包括現金及自投資日起3個月內到期或清償之債權證券。				

本 頁 空 白

業務計畫及預算概要

臺北市地方教育發展基金－臺北市立中正國民中學

業務計畫及預算概要

中華民國 115 年度

壹、基金概況

一、設立宗旨及願景：

- (一) 本校遵照憲法第 158 條及 160 條規定，教育文化應發展國民之民族精神、自治精神，國民道德與健全體格、科學及生活智能，以培養八大學習領域及十大基本能力。
- (二) 本校自 91 年度起依教育經費編列與管理法第 13 條規定設置「臺北市地方教育發展基金」，以促進教育健全發展，提昇教育經費運用績效。
- (三) 本校以「帶領學生多元學習的前瞻學校」為教育使命，積極培養學生多元智慧、獨立思考及潛能開發的學習力；規劃執行、服務成長及社會參與的實踐力；自省覺察、溝通互動及同理共好的群己力；寰宇探索、全球視野及國際關懷的國際力，成為胸懷國際、與人共好的自我實踐者。

二、施政重點：

- (一) 開啟多元智慧：尊重每個學生獨特的個性，以多元智慧的觀點協助他找到生命的亮點，肯定天生我才必有用，能知於學，樂於學。
- (二) 培養生活能力：培養學生帶得走的公民關鍵能力，強化自我管理、閱讀理解、理性批判、問題解決、奉獻服務、溝通表達等核心素養。
- (三) 蘊育人文情懷：在溫馨開放的校園文化中，孕育人文情懷，學會尊重、包容；建構生命的價值、完成人性的開展。
- (四) 建置溫馨民主的校園文化：
 - 1. 以參與式管理、落實行政、教師會、家長會三者的良性互動。
 - 2. 以學生第一，教學優先的觀念提昇行政服務效率。
 - 3. 放下威權心態，開啟校園民主之風氣。
- (五) 推動適性教學：
 - 1. 落實校本課程理念，採多元化、活潑化的教學及評量。
 - 2. 運用校內、外資源，加強多元學習能力。
 - 3. 關懷相對弱勢學生之教學及輔導。
 - 4. 推動行動學習，充實學生運用資訊之知能，並提昇教師運用學習載具教學之能力。
- (六) 辦理發展性的訓輔活動：

臺北市地方教育發展基金－臺北市立中正國民中學
業務計畫及預算概要

中華民國 115 年度

1. 辦理各項活動、競賽及展演。
2. 推動校內外學習服務。
3. 發展績優社團及校隊，如弦樂、管樂、國樂、射箭隊、擊劍隊等。
4. 加強新興領域教育的辦理，並融入各科教學以收成效。

三、組織概況：

本校設置校長 1 人，綜理全校校務，下設教務處、學生事務處、總務處、輔導室、會計室及人事室等單位。

內部分層業務如下：

（一）教務處：秉承校長之命，辦理全校教務事項。

1. 教學組：掌理課程編排、課業考查、學藝競賽、教學研究、教師進修、差假、教師調代課及缺補課之查核等事項。
2. 註冊組：掌理註冊、編班、轉學、學籍保管、各項獎助學金補助及成績考查等有關學籍事項。
3. 設備組：掌理教科書編選、教學用具之管理、保管及出版學校刊物等事項。
4. 資訊組：掌理電腦設備及區域網路之管理、保管等事項。

（二）學生事務處：秉承校長之命，辦理全校學生事務事項。

1. 訓育組：掌理訓育計畫之擬定及辦理各類訓育等活動。
2. 體育組：掌理學生體育活動、體格鍛鍊等事項。
3. 生教組：掌理學生日常生活常規，辦理交通導護各項事項。
4. 衛生組：掌理健康檢查，個人及環境衛生檢查、保健等事項。

（三）總務處：秉承校長之命，辦理全校總務事項。

1. 事務組：掌理校舍、校具、財產、物品採購保管、工程發包、監工及驗收。
2. 文書組：掌理文件收發登錄、撰擬繕校、典守學校印信、檔案保管、整理各項會議紀錄及校史等事項。
3. 出納組：掌理現金、零用金、票據、契約之保管等收支事項，辦理員工薪津發放及各項扣繳單據證明等。

（四）輔導室：秉承校長之命，辦理全校學生學習輔導、生活輔導、生涯輔導等事項。

1. 輔導組：掌理學生個案建立、學習輔導、生活輔導、生涯輔導及

臺北市地方教育發展基金－臺北市立中正國民中學

業務計畫及預算概要

中華民國 115 年度

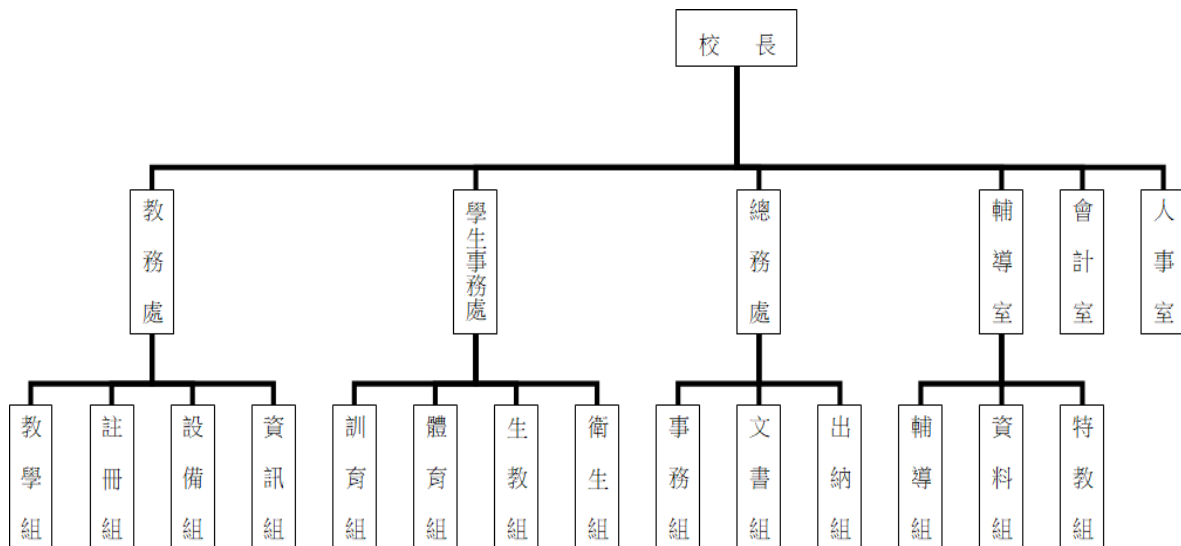
兩性教育、親職教育等事項。

2. 資料組：辦理輔導資料搜集建檔、組訓愛心家長、實施測驗、社區人力整合、出版親職刊物等事項。

3. 特教組：擬訂特殊教育計畫章則、親師輔導諮詢、特教班甄選鑑別、實施各項診斷測驗、特教學生追蹤輔導等事項。

(五) 會計室：秉承上級主計機關之監督與指導，並受校長之指揮，依法辦理歲計、會計、統計等事項。

(六) 人事室：秉承上級人事機關之監督與指導，並受校長之指揮，依法辦理人事管理查核等事項。



四、基金歸類及屬性：

本校地方教育發展基金依據教育經費編列與管理法第 13 條規定設置，本基金為預算法第 4 條第 1 項第 2 款第 5 目所定之特別收入基金，以本府教育局為管理機關。

臺北市地方教育發展基金－臺北市立中正國民中學
業務計畫及預算概要

中華民國 115 年度

一、基金來源：

單位：新臺幣千元

業務計畫	本年度預算數	實 施 內 容
徵收及依法分配收入	30	本年度預計收取廠商履約逾期罰款等收入。
勞務收入	36	本年度預計辦理教師甄選報名費等收入。
財產收入	670	本年度預計辦理運動設施場館委外營運土地及房屋出租之租金及權利金收入、財產報廢變賣之殘值收入等。
政府撥入收入	392,285	本年度預計由公庫撥入數。
規費收入	2,697	本年度預計收取校園場地開放收入等。
其他收入	591	本年度預計收取公物損壞賠償收入及數位學生證補卡費等收入。

二、基金用途：

單位：新臺幣千元

業務計畫	本年度預算數	實 施 內 容
國民教育計畫	380,748	本年度預計辦理教學事項為： 1. 各項教學、學生事務、圖書及輔導等業務。 2. 新購教具、圖書等各科教學設備，充實各科教材及用具。 3. 革新教學方法，提高教學效能。 4. 教師甄選業務、指定活動等項目。
一般行政管理計畫	3,391	本年度預計辦理事項為： 1. 綜理學校總務、人事、會計等業務。 2. 配合校務推動行政處室支援工作，進而增進校務運作。
建築及設備計畫	16,132	本年度預計辦理事項為： 1. 購置各學科教學課程所需教學設備、圖書館典藏之圖書。 2. 辦理操場周邊環境整修工程。 3. 辦理教學區廁所整修工程。

臺北市地方教育發展基金－臺北市立中正國民中學
業務計畫及預算概要

中華民國 115 年度

參、預算概要

一、基金來源及用途之預計：

(一) 本年度基金來源：

徵收收入 3 萬元、服務收入 3 萬 6 千元、財產處分收入 4 萬 5 千元、租金收入 42 萬 7 千元、權利金收入 19 萬 8 千元、公庫撥款收入 3 億 9,228 萬 5 千元、使用規費收入 269 萬 7 千元、雜項收入 59 萬 1 千元，本年度基金來源 3 億 9,630 萬 9 千元，較上年度預算數 3 億 6,567 萬 2 千元，增加 3,063 萬 7 千元，約 8.38%，主要係公庫撥款收入增編所致。

(二) 本年度基金用途：

國民教育計畫 3 億 8,074 萬 8 千元，一般行政管理計畫 339 萬 1 千元，建築及設備計畫 1,613 萬 2 千元，本年度基金用途 4 億 27 萬 1 千元，較上年度預算數 3 億 6,819 萬 5 千元，增加 3,207 萬 6 千元，約 8.71%，主要係遞延支出及用人費用增編所致。

二、基金餘絀之預計：

本年度基金來源及用途相抵後，短絀 396 萬 2 千元，較上年度預算數 252 萬 3 千元，增加 143 萬 9 千元，約 57.04%，將移用以前基金餘額 396 萬 2 千元支應。

三、現金流量之預計：

本年度業務活動淨現金流出 396 萬 2 千元。

四、補辦預算事項：詳補辦預算明細表

(一) 固定資產之建設改良擴充 7 萬 5 千元

1.113 年度教育部補助 112 學年度 2030 雙語政策提升國中小師生口語英語展能樂學計畫 2 萬元。

2.114 年度為游泳及籃球比賽所需，且具急迫及必要性，由國民教育業務計畫項下移列固定資產 3 萬元。

3.114 年度為射箭教學所需，且具急迫及必要性，由學校基金餘額支應 2 萬 5 千元。

臺北市地方教育發展基金－臺北市立中正國民中學
業務計畫及預算概要

中華民國 115 年度

肆、以前年度計畫實施成果概述：

一、前（113）年度計畫實施成果概述：

業務計畫	實施概況	實 施 成 果
徵收及依法分配收入	本年度預計收取廠商履約逾期罰款收入。	本年度已接受廠商履約逾期罰款收入 1 萬 7 千元。
勞務收入	本年度預計收取教師甄選報名費收入。	本年度已收取教師甄選報名費 5 千元。
財產收入	本年度預計辦理運動設施場館委外營運土地及房屋出租之租金及權利金收入、財產報廢變賣之殘值收入等。	本年度已辦理運動設施場館委外營運土地及房屋出租，收取租金及權利金收入 60 萬 7 千元、收取財產報廢變賣殘值收入 3 萬 3 千元等。
政府撥入收入	本年度預計由公庫撥入數。	本年度已收取公庫撥入數 3 億 7,334 萬 3 千元及教育部之補助計畫 121 萬 6 千元。
規費收入	本年度預計收取校園場地開放收入等。	本年度已收取校園場地開放收入 259 萬 1 千元。
其他收入	本年度預計收取公物損壞賠償收入及數位學生證補卡等收入。	本年度已收公物損壞賠償收入 3 萬 2 千元及數位學生證補卡等收入 42 萬 2 千元。

臺北市地方教育發展基金－臺北市立中正國民中學

業務計畫及預算概要

中華民國 115 年度

國民教育計畫	<p>本年度預計辦理教學事項為：</p> <ol style="list-style-type: none"> 1. 辦理各項教學、學生事務、圖書及輔導等業務。 2. 新購教具、圖書等各科教學設備，充實各科教材及用具。 3. 革新教學方法，提高教學效能。 4. 辦理教師甄選、指定活動等項目。 	<p>配合十二年國教新課綱推動，培養以人為本的終身學習，持續專業社群，安排專家學者，分享教學資源與材料、協助設計課程、示範教學、改善班級經營與親師溝通、進行學期評量等；擴充符合新課綱教學用設備、圖書等。依核心素養、學習內容、學習表現與學生差異性，選用多元且適合的教學模式與策略，激發學生學習動機，提供學生學習、觀察、探索、提問、反思、討論、創作與問題解決的機會，成為主動學習者，落實「自發」「互動」「共好」課程理念，俾利達成全人教育的理想。</p>
一般行政管理計畫	<p>本年度預計辦理事項為：</p> <ol style="list-style-type: none"> 1. 綜理學校總務、人事、會計等業務。 2. 配合校務推動行政處室支援工作，進而增進校務運作。 	<p>綜理學校總務、人事、會計等業務，並配合校務推動行政處室支援工作，進而增進校務運作，達成預期目標。</p>
建築及設備計畫	<p>本年度預計辦理事項為：</p> <ol style="list-style-type: none"> 1. 購置各學科教學課程所需教學設備。 2. 辦理地震校舍災損修繕工程。 3. 辦理校舍壁癌修繕工程。 4. 辦理新世代學習空間環境改善工程。 	<ol style="list-style-type: none"> 1. 購置各學科教學課程所需教學設備。 2. 辦理地震校舍災損修繕工程。 3. 辦理校舍壁癌修繕工程。 4. 辦理新世代學習空間環境改善工程。

二、上年度已過期間（114 年 1 月 1 日至 6 月 30 日止）計畫實施成果概述：

臺北市地方教育發展基金－臺北市立中正國民中學

業務計畫及預算概要

中華民國 115 年度

業務計畫	實施概況	實 施 成 果
徵收及依法分配收入	本年度截至 6 月 30 日止預計收取廠商履約逾期罰款收入。	本年度截至 6 月 30 日止已接受廠商履約逾期罰款收入 30 萬 3 千元。
勞務收入	本年度截至 6 月 30 日止預計辦理教師甄選報名費收入。	本年度截至 6 月 30 日止已收取教師甄選報名費 5 千元。
財產收入	本年度截至 6 月 30 日止預計辦理運動設施場館委外營運土地及房屋出租之租金及權利金收入、財產報廢變賣之殘值收入等。	本年度截至 6 月 30 日止已辦理運動設施場館委外營運土地及房屋出租，收取租金及權利金收入 63 萬 1 千元、收取財產報廢變賣殘值收入 2 萬 8 千元等。
政府撥入收入	本年度截至 6 月 30 日止預計公庫撥入數。	本年度截至 6 月 30 日止已收取公庫撥入數 2 億 2,432 萬 2 千元及教育部之補助計畫 41 萬元。
規費收入	本年度截至 6 月 30 日止預計收取校園場地開放收入。	本年度截至 6 月 30 日止已收取校園場地開放收入 144 萬 6 千元。
其他收入	本年度截至 6 月 30 日止預計收取公物損壞賠償及數位學生證補卡費等收入。	本年度截至 6 月 30 日止已收取公物損壞賠償收入 1 萬 7 千元及數位學生證補卡費等收入 2 萬 1 千元。
國民教育計畫	本年度截至 6 月 30 日止預計辦理教學事項為： 1. 辦理各項教學、學生事務、圖書及輔導等業務。 2. 新購教具、圖書等各科教學設備，充實各科教材及用具。 3. 革新教學方法，提高教學效能。 4. 辦理教師甄選、指定活動等項目。	本年度截至 6 月 30 日止已辦理教學事項： 1. 新購教具、圖書等各科教學設備，充實各科教材及用具，並革新教學方法，提高教學效能。 2. 小田園教育體驗及綠屋頂等計畫、生涯發展、輔導活動等活動計畫，提供學生多元學習。
一般行政管理計畫	本年度截至 6 月 30 日止預計辦理事項為：	持續辦理學校總務、人事、會計等業務，並配合

臺北市地方教育發展基金－臺北市立中正國民中學
業務計畫及預算概要

中華民國 115 年度

		1.綜理學校總務、人事、會計等業務。 2.配合校務推動行政處室支援工作，進而增進校務運作。	校務推動行政處室支援工作，進而增進校務運作，以達成預期目標。
	建築及設備計畫	本年度截至 6 月 30 日止預計辦理事項為： 購置各學科教學課程所需教學設備、圖書館典藏之圖書招標作業。	購置各學科教學課程所需教學設備、圖書館典藏之圖書招標作業。

臺北市地方教育發展基金－臺北市立中正國民中學

補辦預算明細表

中華民國115年度

單位：新臺幣元

項 目	金額	辦理 年度	說 明
合計	75,000		
固定資產之建設改良擴充	75,000		
購置雜項設備	20,000	113	
圖書	20,000		教育部補助112學年度2030雙語政策提升國中小師生口說英語展能樂學計畫經費。
購置機械及設備	30,000	114	
計時器	30,000		因應游泳比賽及籃球比賽，確實需要辦理新購，且具急迫及必要性，所需經費擬控留本校國民教育業務計畫-辦公用品支應
購置雜項設備	25,000	114	
宮廷帳	25,000		為射箭宮廷帳損壞無法修復，確實需要汰舊換新，且具急迫及必要性，所需經費擬動支本校基金餘額支應。

備註：各基金依預算法第88條規定補辦預算，應確係不及編入年度預算，且因經營環境發生重大變遷或正常業務(含執行中央補助款項目)之確實需要，並經主管機關核轉本府核准先行辦理者；不具急迫性之事項，仍應儘可能納入預算辦理。

預算主要表

臺北市地方教育發展基金－臺北市立中正國民中學

基金來源、用途及餘絀預計表

中華民國115年度

單位：新臺幣千元

前年度決算數	項 目	本年度預算數	上年度預算數	比較增減（－）
378,265	基金來源	396,309	365,672	30,637
17	徵收及依法分配收入	30	30	
17	徵收收入	30	30	
5	勞務收入	36	36	
5	服務收入	36	36	
661	財產收入	670	665	5
33	財產處分收入	45	40	5
409	租金收入	427	427	
198	權利金收入	198	198	
22	其他財產收入			
374,559	政府撥入收入	392,285	360,846	31,439
373,343	公庫撥款收入	392,285	360,846	31,439
1,216	政府其他撥入收入			
2,569	規費收入	2,697	2,550	147
2,569	使用規費收入	2,697	2,550	147
454	其他收入	591	1,545	-954
454	雜項收入	591	1,545	-954
368,196	基金用途	400,271	368,195	32,076
359,737	國民教育計畫	380,748	362,564	18,184
2,449	一般行政管理計畫	3,391	3,274	117
6,010	建築及設備計畫	16,132	2,357	13,775
10,069	本期賸餘(短絀)	-3,962	-2,523	-1,439
5,985	期初基金餘額	13,532	4,841	8,690
16,055	期末基金餘額	9,570	2,318	7,251

註：前年度決算數細數之和與總數或略有出入，係四捨五入關係，以下各表同。

預算明細表

臺北市地方教育發展基金－臺北市立中正國民中學

基金來源－徵收收入明細表

中華民國115年度

單位：新臺幣元

科 目	單位	本 年 度 預 算 數			說 明
		數量 業務量	利(費)率	金 額	
合計				30,000	
徵收收入				30,000	較上年度預算數30,000元，無增減。
違規罰款收入				30,000	較上年度預算數30,000元，無增減。
	年	1	30,000	30,000	廠商違約罰款收入。

臺北市地方教育發展基金－臺北市立中正國民中學

基金來源－財產處分收入明細表

中華民國115年度

單位：新臺幣元

科 目	單位	本 年 度 預 算 數			說 明
		數量 業務量	利(費)率	金 額	
合計				45,000	
財產處分收入	年	1	45,000	45,000	較上年度預算數40,000元，增加5,000元。 財產報廢變賣收入。

臺北市地方教育發展基金－臺北市立中正國民中學

基金來源－租金收入明細表

中華民國115年度

單位：新臺幣元

科 目	單位	本 年 度 預 算 數			說 明
		數量 業務量	利(費)率	金 額	
合計				427,000	
租金收入				427,000	較上年度預算數427,000元，無增減。
	年	1	25,000	25,000	員生消費合作社場地使用費收入。
	年	1	402,000	402,000	游泳池委外經營土地租金收入。

臺北市地方教育發展基金－臺北市立中正國民中學

基金來源－權利金收入明細表

中華民國115年度

單位：新臺幣元

科 目	單位	本 年 度 預 算 數			說 明
		數量 業務量	利(費)率	金 額	
合計				198,000	
權利金收入	年	1	198,000	198,000	較上年度預算數198,000元，無增減。 游泳池委外經營權利金收入(收支對列)。

臺北市地方教育發展基金－臺北市立中正國民中學

基金來源－公庫撥款收入明細表

中華民國115年度

單位：新臺幣元

科 目	單位	本 年 度 預 算 數			說 明
		數量 業務量	利(費)率	金 額	
合計				392,285,000	
公庫撥款收入	年	1	392,285,000	392,285,000 392,285,000	較上年度預算數360,846,000元， 增加31,439,000元。 市府補助款。

臺北市地方教育發展基金－臺北市立中正國民中學

基金來源－使用規費收入明細表

中華民國115年度

單位：新臺幣元

科 目	單位	本 年 度 預 算 數			說 明
		數量 業務量	利(費)率	金 額	
合計				2,697,000	
使用規費收入				2,697,000	較上年度預算數2,550,000元，增加147,000元。
	月	12	224,750	2,697,000	活動中心球場開放收入(收支對列)。

臺北市地方教育發展基金－臺北市立中正國民中學

基金用途－國民教育計畫明細表

中華民國115年度

單位：新臺幣元

前年度 決算數	上年度 預算數	科 目	本 年 度 預 算 數	說 明
359,736,880	362,564,000	合計	380,748,000	
343,278,061	346,978,000	用人費用	365,979,000	
183,872,864	182,521,200	正式員額薪資	192,963,360	較上年度預算數182,521,200元，增加10,442,160元。
182,054,741	180,664,440	職員薪金	191,459,160	
			179,725,920	教職員188人薪金(含專任運動教練1人)(詳用人費用彙計表)(含教育部補助導師費792,000元及專任輔導教師3,200,000元)。
			11,733,240	特教教師12人薪金(詳用人費用彙計表)(含教育部補助導師費48,000元)。
1,157,283	1,222,680	工員工資	850,920	工員2人工資(詳用人費用彙計表)。
660,840	634,080	警餉	653,280	校警1人薪金(詳用人費用彙計表)。
5,487,428	7,788,744	聘僱及兼職人員薪資	7,909,176	較上年度預算數7,788,744元，增加120,432元。
713,844	686,880	聘用人員薪金	707,520	專任輔導人員1人薪金(詳聘用及約僱人員明細表)(含教育部補助680,000元)。
4,773,584	7,101,864	兼職人員酬金	7,201,656	
			4,747,680	補助調整教師授課鐘點費，157人*2節*40週*378元(教育部補助款)。
			474,768	補助調整授課鐘點費之外聘教師勞、健保及勞退費用(教育部補助款)。
			1,580,040	教師代課鐘點費，本校編制教師總人數175人，按9分之1計，編列19人，每人220節，總節數19人x220節=4,180節，每節378元。
			362,880	補助調整授課特教教師鐘點費，12人*2節*40週*378元(教育部補助款)。
			36,288	補助調整授課鐘點費之外聘教師勞、健保及勞退費用(教育部補助款)。
2,182,072	2,487,996	加（夜）班費	2,404,868	較上年度預算數2,487,996元，減少83,128元。
116,240	103,980	延長工時加班費	103,980	
			3,700	身心障礙資源班工作人員逾時加班費(特教班業務費)。
			2,220	聽障資源班教師逾時加班費(特教班業務費)。
			14,800	專任輔導人員逾時加班費。
			10,000	開放學校場地人員加班費(收支對列)。

臺北市地方教育發展基金－臺北市立中正國民中學

基金用途－國民教育計畫明細表

中華民國115年度

單位：新臺幣元

前年度 決算數	上年度 預算數	科 目	本 年 度 預 算 數	說 明
			73,260	教職員各項業務加班費(班級業務費)。
2,065,832	2,384,016	未休假加班費	2,300,888	
			39,307	專任輔導人員未休假加班費。
			61,847	未休假加班費。
			2,199,734	未休假加班費。
41,473,946	44,903,995	獎金	48,309,013	較上年度預算數44,903,995元，增加3,405,018元。
19,776,570	22,002,815	考績獎金	24,137,300	
			22,762,820	依考績法規定核發之獎金。
			1,374,480	依考績法規定核發之獎金。
21,697,376	22,901,180	年終獎金	24,171,713	
			1,466,655	依規定於年節加發之獎金。
			22,616,618	依規定於年節加發之獎金。
			88,440	專任輔導人員依規定於年節加發之獎金。
86,712,468	87,266,592	退休及卹償金	91,560,064	較上年度預算數87,266,592元，增加4,293,472元。
86,402,736	86,687,216	職員退休及離職金	90,516,460	
			19,713,324	提撥退撫基金。
			42,456	專任輔導人員提撥離職儲金。
			20,000	退休人員年終慰問金。
			67,811,784	退休人員月退休金，182人*30,181元*12月=65,915,304元；退休遺族遺屬年金(月撫慰金)，9人*17,560元*12月=1,896,480元；合計67,811,784元。
			1,634,768	校警1人退休，1次退休金及退職補償金(新增)。
			1,294,128	提撥退撫基金。
129,180	398,824	工員退休及離職金	863,052	
			794,976	工友1人、技工1人退休，1次退休金(新增)。
			68,076	提撥勞工退休準備金。
180,552	180,552	卹償金	180,552	遺族撫卹金，12月*15,046元。
23,549,283	22,009,473	福利費	22,832,519	較上年度預算數22,009,473元，增加823,046元。
17,581,790	15,851,664	分擔員工保險費	16,645,836	
			95,304	專任輔導人員分擔勞保、健保費。

臺北市地方教育發展基金－臺北市立中正國民中學

基金用途－國民教育計畫明細表

中華民國115年度

單位：新臺幣元

前年度 決算數	上年度 預算數	科 目	本 年 度 預 算 數	說 明
430,648	911,000	傷病醫藥費	1,004,412	分擔公保、勞保、健保費。
			15,546,120	分擔公保、勞保、健保費。
			911,000	
			6,000	職業安全衛生健康檢查經費，5人*1,200元。
			297,000	健康檢查補助費，66人*4,500元。
			608,000	健康檢查補助費，38人*16,000元。
1,517,076	1,514,892	員工通勤交通費	1,551,492	
			7,560	專任輔導人員上下班交通費，1人*12月*630元。
			56,700	特殊教育教師上下班交通費，9人*10月*630元。
			36,000	特殊教育教師上下班交通費，3人*10月*1,200元。
			161,280	教師上下班交通費，16人*10月*1,008元。
			117,600	教師上下班交通費，10人*10月*1,176元。
			36,288	職員暨技工、工友上下班交通費，3人*12月*1,008元。
			28,224	職員暨技工、工友上下班交通費，2人*12月*1,176元。
			806,400	教師上下班交通費，128人*10月*630元。
			181,440	職員暨技工、工友上下班交通費，24人*12月*630元。
			120,000	教師上下班交通費，10人*10月*1,200元。
4,019,769	3,731,917	其他福利費	3,724,191	
			1,567,091	教職員子女教育補助費。
			350,100	結婚補助費，5人*2月*35,010元。
			1,019,000	喪葬補助費，5人*5月*40,760元。
			16,000	休假旅遊補助費。
			6,000	撫卹遺族三節慰問金，1人*6,000元。
			78,000	退休人員三節慰問金，13人*6,000元。
			672,000	休假旅遊補助費。
			16,000	專任輔導人員休假旅遊補助費。
9,704,713	9,655,000	服務費用	8,185,000	
1,929,486	2,583,974	水電費	1,928,957	較上年度預算數2,583,974元，減少655,017元。

臺北市地方教育發展基金－臺北市立中正國民中學

基金用途－國民教育計畫明細表

中華民國115年度

單位：新臺幣元

前年度 決算數	上年度 預算數	科 目	本 年 度 預 算 數	說 明
1,787,529	2,366,937	工作場所電費	1,788,000	
			200,000	開放學校場地電費(收支對列)。
			1,112,641	學生在校作息時間內使用冷氣設備電費，71班*15,671元。
			475,359	電費基本費。
141,957	217,037	工作場所水費	140,957	
			39,757	水費基本費。
			101,200	開放學校場地水費(收支對列)。
163,523	171,740	旅運費	172,040	較上年度預算數171,740元，增加300元。
147,471	165,540	國內旅費	165,840	
			5,040	專任輔導人員短程車資。
			9,600	參加比賽帶隊老師及教練出差旅費，1人*4天*2,400元(收支對列)。
			18,600	教職員工因公出差旅費。
			11,700	教職員工因公外出洽辦公務或辦理活動所需短程車資(班級業務費)。
			120,900	校外教學隨隊人員出差旅費，26人*3天*1,550元。
15,572	6,200	貨物運費	6,200	
			6,200	參加各種校外活動露營、展覽、慶典等運費。
480		其他旅運費		
582,028	88,184	印刷裝訂與廣告費	80,220	較上年度預算數88,184元，減少7,964元。
582,028	88,184	印刷及裝訂費	80,220	
			17,600	運動會印製邀請函、運動會秩序冊等。
			32,600	國中生涯發展教育教材、講義及資料印製費，652人*50元。
			30,020	印製教學表冊等費用，2學期*15,010元(班級業務費)。
3,088,265	3,167,932	修理保養及保固費	3,396,453	較上年度預算數3,167,932元，增加228,521元。
2,445,865	2,298,726	一般房屋修護費	2,504,500	
			1,617,000	校舍、水電、校具及其他雜項修理，55班*29,400元。
			887,500	開放學校場地修繕等費用(收支對列)。
222,350	326,400	機械及設備修護費	348,800	
			297,000	開放學校場地飲水機維護、電梯保養等器

臺北市地方教育發展基金－臺北市立中正國民中學

基金用途－國民教育計畫明細表

中華民國115年度

單位：新臺幣元

前年度 決算數	上年度 預算數	科 目	本 年 度 預 算 數	說 明
420,050	542,806	雜項設備修護費	51,800	材維護費(收支對列)。
			543,153	電腦設備維護費(電腦專案計畫)。
			323,400	黑板、課桌椅、體育童軍、工藝及其他各項教育器材維修費，11班*29,400元。
			142,000	冷氣設備維護費，71班*2,000元。
			77,753	太陽光電發電設備維護費。
1,809,508	1,858,770	一般服務費	1,691,730	較上年度預算數1,858,770元，減少167,040元。
27,006	20,832	佣金、匯費、經理費及手續費	20,592	委託超商代收學雜費手續費，1,716人*2學期*6元。
899,137	1,065,000	外包費	885,000	
			885,000	開放學校場地清潔維護、保全及修剪樹木等費用(收支對列)。
	20,250	義(志)工服務費	24,450	一般志工保險費用(不含教職員工及在校學生)，163人*1年*150元。
286,365	149,688	計時與計件人員酬金	149,688	
			13,608	閩客語教學支援人員鐘點費之外聘人員勞、健保及勞退費用。
			136,080	閩客語教學支援人員鐘點費，9節*40週*378元。
597,000	603,000	體育活動費	612,000	
			3,000	文康活動費，本校編列專任輔導人員1人，每人編列3,000元。
			573,000	文康活動費，本校編列教職員188人，工員2人，校警1人，合計191人，每人編列3,000元。
			36,000	文康活動費，本校編列教職員12人，每人編列3,000元。
2,131,903	1,784,400	專業服務費	915,600	較上年度預算數1,784,400元，減少868,800元。
1,165,178	1,237,100	講課鐘點、稿費、出席審查及查詢費	368,300	
			4,000	品格教育活動外聘講座鐘點費，2節*2,000元。
			56,000	分組活動外聘講座鐘點費，28節*2,000元。
			2,000	技職教育、免試及12年國教校園宣導外聘

臺北市地方教育發展基金－臺北市立中正國民中學

基金用途－國民教育計畫明細表

中華民國115年度

單位：新臺幣元

前年度 決算數	上年度 預算數	科 目	本 年 度 預 算 數	說 明
				講座鐘點費。
			96,000	專業輔導人員分區行政會議暨專業進修團體督導、進修鐘點費，48節*2,000元。
			12,500	開放學校場地專家學者出席費，5人次*2,500元(收支對列)。
			4,000	國中適性入學宣導講座鐘點費(教育部補助2,000元)，2節*2,000元。
			12,000	國中生涯發展教育外聘講座鐘點費，6節*2,000元。
			2,000	課後社團活動費內聘講座鐘點費，2節*1,000元。
			28,000	課後社團活動費外聘教練講座鐘點費，14節*2,000元。
			10,000	性別平等教育宣導活動(含行為人性平課程)外聘講座鐘點費，5節*2,000元。
			17,500	性別平等事件諮詢會議專家學者出席費，7人次*2,500元。
			10,500	教師專業成長外聘講座鐘點費，7節*1,500元。
			10,000	教師專業成長外聘講座鐘點費，5節*2,000元。
			6,000	教師專業成長內聘講座鐘點費，6節*1,000元。
			37,500	國中冬夏令營外聘講座鐘點費，25節*1,500元。
			7,500	國中輔導活動外聘專家學者出席費，3人次*2,500元。
			16,000	國中輔導活動外聘講座鐘點費，8節*2,000元。
			28,800	特教班教材編輯費，4班*12月*600元。
			4,000	身心障礙資源班外聘講座鐘點費，2節*2,000元(特教班業務費)。
			4,000	聽障資源班外聘講座鐘點費，2節*2,000元(特教班業務費)。
59,740	60,100	委託檢驗(定)試驗認證費	60,100	
			21,600	飲水機水質檢驗費，18臺*1,200元。
			38,500	建物公共安全檢查簽證及申報費、消防安全檢測費(班級業務費)。

臺北市地方教育發展基金－臺北市立中正國民中學

基金用途－國民教育計畫明細表

中華民國115年度

單位：新臺幣元

前年度 決算數	上年度 預算數	科 目	本 年 度 預 算 數	說 明
	12,000	試務甄選費	12,000	教師甄選試務費用。
422,785		電腦軟體服務費		
484,200	475,200	其他專業服務費	475,200	
			475,200	游泳池水電清潔維護費(交付委託民間營運機構)，66班*7,200元。
1,991,507	2,468,000	材料及用品費	2,476,000	
436,895	463,300	使用材料費	455,400	較上年度預算數463,300元，減少7,900元。
436,895	463,300	設備零件	455,400	
			415,800	電腦設備維護及管理費，66班*6,300元。
			8,200	防潮箱1臺(收支對列)(新增)。
			6,000	訓練用短槓，10支*600元(收支對列)(新增)。
			4,600	真空鈴1臺(收支對列)(新增)。
			20,800	訓練用負重衣，8件*2,600元(收支對列)(新增)。
1,554,612	2,004,700	用品消耗	2,020,600	較上年度預算數2,004,700元，增加15,900元。
51,078	298,095	辦公(事務)用品	320,615	
			1,920	教師甄選試務文具用品等。
			240,000	開放學校場地學校教學與活動所需之文具(收支對列)。
			23,200	專業輔導人員分區行政會議暨專業進修文具用品、心理諮商活動材料費等。
			4,600	游泳池委外經營學校教學與活動所需之文具(收支對列)。
			500	教師專業成長研習用文具用品，2學期*250元。
			5,100	性別平等教育宣導活動用文具用品等。
			40,295	教學用文具用品、簿冊(班級業務費)。
			5,000	品格教育活動用文具用品等。
45,368	48,200	報章雜誌	48,200	訂閱書報雜誌等，2學期*24,100元(班級業務費)。
44,155	87,000	醫療用品(非醫療院所使用)	76,000	
			51,000	健康中心藥品費，2學期*25,500元。
			25,000	游泳池委外經營體育教學、訓練及比賽所需之醫療用品(收支對列)。

臺北市地方教育發展基金－臺北市立中正國民中學

基金用途－國民教育計畫明細表

中華民國115年度

單位：新臺幣元

前年度 決算數	上年度 預算數	科 目	本 年 度 預 算 數	說 明
1,414,011	1,571,405	其他用品消耗	1,575,785	
			25,000	游泳池委外經營體育教學、訓練及比賽所需之運動傷害防護用品(收支對列)。
			11,600	體育教學、訓練捲腹墊，20片*580元(收支對列)(新增)。
			3,200	訓練用腳踏拉力器，16條*200元(收支對列)(新增)。
			20,000	體育教學、訓練與比賽蛙鞋，25雙*800元(收支對列)(新增)。
			14,400	訓練用腿部力量訓練環，12條*1,200元(收支對列)(新增)。
			6,000	專業輔導人員分區行政會議暨專業進修場地佈置等雜支。
			4,800	專業輔導人員分區行政會議暨專業進修團體督導辦理各項會議或研習逾時誤餐餐盒費用，40人次*120元。
			28,000	園藝小尖兵示範學園(倫理樓)水耕泡棉苗(2000株)，4次*7,000元。
			12,800	園藝小尖兵示範學園(倫理樓)水耕AB養液母液(2000株)，4次*3,200元。
			8,100	園藝小尖兵示範學園溫室材料-防水布、遮雨塑膠布、沉水馬達等。
			6,100	園藝小尖兵示範學園水耕材料-五金配件、養液槽桶等。
			12,000	開放學校場地辦理各項會議或比賽逾時誤餐餐盒費用，100人次*120元(收支對列)。
			23,000	開放學校場地垃圾袋、清潔用品等雜支(收支對列)。
			22,080	教師甄選辦理各項會議逾時誤餐餐盒費用，184人次*120元。
			2,800	國中生涯發展教育活動海報、茶水等場地佈置費，2場*1,400元。
			23,400	國中生涯發展教育活動獎品及其他等雜支。
			2,400	性別平等教育宣導活動用材料、用品及其他雜支等。
			3,000	教師專業成長辦理各項會議或研習逾時誤餐餐盒費用，25人次*120元。

臺北市地方教育發展基金－臺北市立中正國民中學

基金用途－國民教育計畫明細表

中華民國115年度

單位：新臺幣元

前年度 決算數	上年度 預算數	科 目	本 年 度 預 算 數	說 明
			12,800	小小農夫體驗教育(忠孝樓)水耕AB養液母液(2000株)，4次*3,200元。
			3,600	小小農夫體驗教育水耕材料-五金配件、養液槽桶等。
			5,600	小小農夫體驗教育溫室材料-防水布、遮雨塑膠布、沉水馬達等。
			28,000	小小農夫體驗教育(忠孝樓)水耕泡棉苗(2000株)，4次*7,000元。
			71,000	運動會製作錦旗、背心(含清洗費)、發令槍組、場地佈置雜支等。
			8,500	國中輔導活動適性評量測驗費，2次*4,250元。
			6,000	國中輔導活動課程用材料、用品及教具等。
			12,000	國中輔導活動辦理各項會議或研習逾時誤餐餐盒費用，100人次*120元。
			2,500	國中冬夏令營活動用材料、用品及其他雜支等。
			55,280	特教班教學材料費，4班*13,820元。
			9,120	身心障礙資源班辦理各項會議及研習逾時誤餐餐盒費用，76人次*120元(特教班業務費)。
			1,540	聽障資源班教學活動場地佈置、清潔用品及衛生紙等，2學期*770元(特教班業務費)。
			860	身心障礙資源班場地佈置、清潔用品及衛生紙等，2學期*430元(特教班業務費)。
			3,360	聽障資源班辦理各項會議及研習逾時誤餐餐盒費用，28人次*120元(特教班業務費)。
			912,120	教學用各種材料，2學期*456,060元。
			89,700	專用垃圾袋(班級業務費)。
			56,045	衛生清潔用品、消毒藥水(班級業務費)。
			64,080	教職員工辦理各項會議、研習或比賽逾時誤餐餐盒費用，534人次*120元(班級業務費)。
			5,000	品格教育活動用材料、用品及其他雜支等。
181,748	85,000	租金、償債、利息及相關手續	109,000	

臺北市地方教育發展基金－臺北市立中正國民中學

基金用途－國民教育計畫明細表

中華民國115年度

單位：新臺幣元

前年度 決算數	上年度 預算數	科 目	本 年 度 預 算 數	說 明
		費		
179,748	69,000	交通及運輸設備租金	69,000	較上年度預算數69,000元，無增減。
179,748	69,000	車租	69,000	
			12,000	游泳池委外經營運動代表隊比賽車租，2輛*6,000元(收支對列)。
			57,000	國中生涯發展教育產業探索活動外埠參觀租車，10輛*5,700元。
2,000	16,000	雜項設備租金	40,000	較上年度預算數16,000元，增加24,000元。
2,000	16,000	雜項設備租金	40,000	
			11,200	運動會租用帳篷等設備。
			28,800	自動體外心臟電擊去顫器(AED)月租費，2臺*12月*1,200元(收支對列)(新增)。
118,768	121,000	稅捐及規費(強制費)	123,000	
88,801	90,195	土地稅	90,000	較上年度預算數90,195元，減少195元。
88,801	90,195	一般土地地價稅	90,000	游泳池委外經營地價稅。
29,967	30,805	房屋稅	33,000	較上年度預算數30,805元，增加2,195元。
29,967	30,805	一般房屋稅	33,000	游泳池委外經營房屋稅(收支對列)。
3,157,946	2,853,000	會費、捐助、補助、分攤、照護、救濟與交流活動費	3,437,000	
612,000	142,000	捐助、補助與獎助	194,000	較上年度預算數142,000元，增加52,000元。
612,000	142,000	獎助學員生給與	194,000	
			42,000	特殊教育學生獎學金，14人*3,000元(由教育局移列)。
			10,000	特殊教育學生補助金，5人*2,000元(由教育局移列)。
			132,000	優秀學生獎學金，66班*2學期*1,000元。
			10,000	教育關懷獎每校推薦1名學生獎助金。
2,545,946	2,711,000	補貼、獎勵、慰問、照護與救濟	3,243,000	較上年度預算數2,711,000元，增加532,000元。
679,600	430,800	獎勵費用	436,800	
			408,000	敬師獎勵活動費，204人*2,000元。
			28,800	依「臺北市公立高級中等以下學校獎勵教師獎金發給要點」發放之獎勵，8人*3,600元(班級業務費)。
1,866,346	2,280,200	其他補貼、獎勵、慰問、照護與救濟	2,806,200	
			48,000	特殊教育學生無法自行上下學交通費補

臺北市地方教育發展基金－臺北市立中正國民中學

基金用途－國民教育計畫明細表

中華民國115年度

單位：新臺幣元

前年度 決算數	上年度 預算數	科 目	本 年 度 預 算 數	說 明
				助，8人*6,000元(由教育局移列)。
			939,600	清寒學生餐費補助，58人*(200日*55元+80日*65元)。
			63,000	弱勢學生教科書補助費用，21人*3,000元。
			520	配合預算編列至千元，增列進位數520元。
			1,755,080	補助學校午餐使用有機菜、有機米或友善蛋計畫，1513人*40週*29元。
1,304,137	404,000	其他	439,000	
1,304,137	404,000	其他支出	439,000	較上年度預算數404,000元，增加35,000元。
1,304,137	404,000	其他	439,000	
			13,000	童軍教育登記及各項活動費用等，2團*6,500元。
			168,000	執行學生路隊安全導護費及導護志工保險費，5人*40週*10次*84元。
			14,400	衛生紙，2學期*7,200元(班級業務費)。
			30,000	退休人員紀念品，6人*5,000元。
			213,600	班級自治費，2,136人*2學期*50元。

臺北市地方教育發展基金－臺北市立中正國民中學

基金用途－一般行政管理計畫明細表

中華民國115年度

單位：新臺幣元

前年度 決算數	上年度 預算數	科 目	本 年 度 預 算 數	說 明
2,448,803	3,274,000	合計	3,391,000	
50,429	62,000	用人費用	62,000	
50,429	62,000	加（夜）班費	62,000	較上年度預算數62,000元，無增減。
50,429	62,000	延長工時加班費	62,000	職員逾時加班費(統籌業務費)。
2,128,370	2,898,000	服務費用	3,017,000	
203,385	269,608	郵電費	269,904	較上年度預算數269,608元，增加296元。
19,950	21,744	郵費	22,040	寄發各項通知單郵費(統籌業務費)。
183,435	247,864	電話費	247,864	電話費(統籌業務費)。
7,900	15,000	旅運費	15,000	較上年度預算數15,000元，無增減。
6,900	15,000	國內旅費	15,000	教職員工因公外出洽辦公務或辦理活動所需短程車資(統籌業務費)。
1,000		貨物運費		
1,140,015	1,827,392	一般服務費	1,946,096	較上年度預算數1,827,392元，增加118,704元。
1,140,015	1,827,392	外包費	1,946,096	
			690,096	校警勞務外包費，1人*12月*57,508元。
			200,000	消化超額職工5人(技工、工友)業務外包費。
			1,056,000	職工(技工、工友)業務外包費，2人*12月*44,000元。
651,070	660,000	專業服務費	660,000	較上年度預算數660,000元，無增減。
10,200		講課鐘點、稿費、出席審查及查詢費		
640,870	660,000	其他專業服務費	660,000	校園安全機械定點、機動巡邏等保全費用。
126,000	126,000	公共關係費	126,000	較上年度預算數126,000元，無增減。
126,000	126,000	公共關係費	126,000	校長特別費，12月*10,500元。
266,867	312,000	材料及用品費	310,000	
266,867	312,000	用品消耗	310,000	較上年度預算數312,000元，減少2,000元。
263,817	306,750	辦公(事務)用品	304,950	
			304,950	統籌業務費計算如下：普通班66班，1290元*15班*12月=232,200元，810元*15班*12月=145,800元，640元*36班*12月=276,480元，以上合計654,480元，除依實際需求移列加班費62,000元、電話費247,864元、郵費22,040元、國內旅費15,000元、職業團體會費2,000元外，配合調整千元減列626元，其

臺北市地方教育發展基金－臺北市立中正國民中學

基金用途－一般行政管理計畫明細表

中華民國115年度

單位：新臺幣元

前年度 決算數	上年度 預算數	科 目	本 年 度 預 算 數	說 明
3,050	5,250	服裝	5,050	餘如列數。
			400	校警服裝配備，1人*1年*400元。
			1,100	校警皮鞋，1人*1雙*1,100元。
			50	校警襪子，1人*1雙*50元。
			1,500	校警夏服，1人*1套*1,500元(成立第41年)。
			2,000	校警冬季大衣，1人*1件*2,000元(4年1件)(新增)。
2,137		稅捐及規費(強制費)		
2,137		規費		
2,137		行政規費與強制費		
1,000	2,000	會費、捐助、補助、分攤、照 護、救濟與交流活動費	2,000	
1,000	2,000	會費	2,000	較上年度預算數2,000元，無增減。
1,000	2,000	職業團體會費	2,000	護理師公會會費(統籌業務費)，2人*1,000元。 。

臺北市地方教育發展基金－臺北市立中正國民中學

基金用途－建築及設備計畫明細表

中華民國115年度

單位：新臺幣元

前年度 決算數	上年度 預算數	科 目	本 年 度 預 算 數	說 明
6,010,166	2,357,000	合計	16,132,000	
6,010,166	2,357,000	購建固定資產、無形資產、非理財 目的之長期投資及營舍與設施工程 支出	16,132,000	
3,018,031	2,327,000	購建固定資產	1,847,000	
		專案計畫	238,680	
		新興計畫	238,680	
		(一) 115年度電腦租賃費	238,680	115年個人電腦租賃費，本計 畫係115-120年度連續性計畫， 總經費1,333,800元，本年度編 列第1年經費238,680元，餘 1,095,120元編列於以後年度， 各年度資金需求詳如新興計畫 分年資金需求表。本年度所需 經費，桌上型電腦租賃費39臺 *1年*6,120元=238,680元。
		租賃資產租金	238,680	
			238,680	桌上型電腦租賃費(電腦專案 計畫)。
			(1,333,800)	總工程經費明細如下：
			1,333,800	電腦租賃費
3,018,031	2,327,000	一般建築及設備計畫	1,608,320	
		班級設備	721,320	
		購置機械及設備	285,960	
			99,960	新購高速雙光源雷雕機，2臺 *49,980元(設備組)。
			150,000	新購童軍教室工作桌，5張 *30,000元(總務處)。
			36,000	新購4K攝影機1臺(設備組)。
		購置交通及運輸設備	54,000	
			54,000	汰換會議室無線麥克風主機 ，4臺*13,500元(總務處)。
		購置雜項設備	381,360	
			100,000	新購低音大提琴1把(訓育組)。
			21,300	新購桌球桌1臺(體育組)。
			55,800	汰換分離式冷氣機(7.1KW以上 含鐵籠安裝)1臺(總務處)。
			126,700	汰換前川堂木製櫥窗，2座 *63,350元(總務處)。

臺北市地方教育發展基金－臺北市立中正國民中學

基金用途－建築及設備計畫明細表

中華民國115年度

單位：新臺幣元

前年度 決算數	上年度 預算數	科 目	本 年 度 預 算 數	說 明
			77,560	新購圖書館典藏圖書。
		特殊班設備	64,000	
		購置機械及設備	64,000	
			64,000	新購大尺寸觸控顯示器1臺75吋(含)以上含安裝(特教組)。
		資訊設備	823,000	
		購置機械及設備	823,000	
			525,000	汰換平板電腦，35部*15,000元(電腦專案計畫)。
			298,000	汰換網路及資訊周邊設備(電腦專案計畫)。
3,018,031	2,327,000	校園設備		
2,016,100	1,734,113	購置機械及設備		
148,450		購置交通及運輸設備		
853,481	592,887	購置雜項設備		
25,853	30,000	購置無形資產	30,000	
25,853	30,000	一般建築及設備計畫	30,000	
25,853	30,000	購置教學軟體	30,000	
25,853	30,000	購置電腦軟體	30,000	
			30,000	教學軟體費。
2,966,282		遞延支出	14,255,000	
2,966,282		一般建築及設備計畫	14,255,000	
		操場周邊環境整修工程	4,012,000	
		遞延修繕房屋建築支出	4,012,000	
			3,671,500	一、施工費。
			268,020	二、委託技術服務費(總包價法)。
			72,480	三、工程管理費(依施工費約2%提列)。
		教學區廁所整修工程	10,243,000	
		遞延修繕房屋建築支出	10,243,000	
			9,377,201	一、施工費。
			678,255	二、委託技術服務費(總包價法)。
			187,544	三、工程管理費(依施工費約2%提列)。
2,966,282		校園整修工程		
2,966,282		遞延修繕房屋建築支出		

本 頁 空 白

預算參考表

臺北市地方教育發展基金－臺北市立中正國民中學

預計平衡表

中華民國115年12月31日

單位：新臺幣千元

113年(前年) 12月31日 決 算 數	科 目	115年12月31日 預 計 數	114年12月31日 預 計 數	比較增減(-)
34,720	資產合計	28,235	32,197	-3,962
34,720	資產	28,235	32,197	-3,962
27,542	流動資產	21,057	25,019	-3,962
27,391	現金	20,906	24,868	-3,962
27,391	銀行存款	20,906	24,868	-3,962
68	應收款項	68	68	
68	其他應收款	68	68	
82	預付款項	82	82	
82	預付費用	82	82	
7,128	投資、長期應收款項、貸墊款及準備金	7,128	7,128	
7,128	準備金	7,128	7,128	
5,138	退休及離職準備金	5,138	5,138	
1,991	其他準備金	1,991	1,991	
50	其他資產	50	50	
50	什項資產	50	50	
50	暫付及待結轉帳項	50	50	
7,311,236	代管資產	7,311,236	7,311,236	
7,311,236	應付代管資產	7,311,236	7,311,236	
34,720	負債及基金餘額合計	28,235	32,197	-3,962
18,666	負債	18,666	18,666	
11,683	流動負債	11,683	11,683	
11,047	應付款項	11,047	11,047	
8,751	應付代收款	8,751	8,751	
1,429	應付費用	1,429	1,429	
866	應付工程款	866	866	
636	預收款項	636	636	
636	預收收入	636	636	
6,982	其他負債	6,982	6,982	
6,982	什項負債	6,982	6,982	
1,833	存入保證金	1,833	1,833	
5,138	應付退休及離職金	5,138	5,138	
11	暫收及待結轉帳項	11	11	
16,055	基金餘額	9,570	13,532	-3,962
16,055	基金餘額	9,570	13,532	-3,962
16,055	基金餘額	9,570	13,532	-3,962
16,055	累積餘額	9,570	13,532	-3,962

註：1.信託代理與保證資產(負債)前年度決算數1,269,100元，上年度預計數600,000元，本年度預計數600,000元。2.或有資產(負債)0元。3.本基金自93年度起，本固定項目分開原則，將屬長期固定帳項，包括固定資產27,759,067元、租賃資產1,201,754元、無形資產29,426元及長期債務851,760元等，另立帳類管理，未納入本表。

臺北市地方教育發展基金

各項費用

中華民國

前年度 決算數	上年度 預算數	計畫別 用途別科目	合計	國民教育計畫
368,195,849	368,195,000	合計	400,271,000	380,748,000
343,328,490	347,040,000	用人費用	366,041,000	365,979,000
183,872,864	182,521,200	正式員額薪資	192,963,360	192,963,360
182,054,741	180,664,440	職員薪金	191,459,160	191,459,160
1,157,283	1,222,680	工員工資	850,920	850,920
660,840	634,080	警餉	653,280	653,280
5,487,428	7,788,744	聘僱及兼職人員薪資	7,909,176	7,909,176
713,844	686,880	聘用人員薪金	707,520	707,520
4,773,584	7,101,864	兼職人員酬金	7,201,656	7,201,656
2,232,501	2,549,996	加（夜）班費	2,466,868	2,404,868
166,669	165,980	延長工時加班費	165,980	103,980
2,065,832	2,384,016	未休假加班費	2,300,888	2,300,888
41,473,946	44,903,995	獎金	48,309,013	48,309,013
19,776,570	22,002,815	考績獎金	24,137,300	24,137,300
21,697,376	22,901,180	年終獎金	24,171,713	24,171,713
86,712,468	87,266,592	退休及卹償金	91,560,064	91,560,064
86,402,736	86,687,216	職員退休及離職金	90,516,460	90,516,460
129,180	398,824	工員退休及離職金	863,052	863,052
180,552	180,552	卹償金	180,552	180,552
23,549,283	22,009,473	福利費	22,832,519	22,832,519
17,581,790	15,851,664	分擔員工保險費	16,645,836	16,645,836
430,648	911,000	傷病醫藥費	911,000	911,000
1,517,076	1,514,892	員工通勤交通費	1,551,492	1,551,492
4,019,769	3,731,917	其他福利費	3,724,191	3,724,191
11,833,083	12,553,000	服務費用	11,202,000	8,185,000
1,929,486	2,583,974	水電費	1,928,957	1,928,957
1,787,529	2,366,937	工作場所電費	1,788,000	1,788,000
141,957	217,037	工作場所水費	140,957	140,957
203,385	269,608	郵電費	269,904	
19,950	21,744	郵費	22,040	
183,435	247,864	電話費	247,864	

彙計表

單位：新臺幣元

一般行政管理計畫	建築及設備計畫				
3,391,000	16,132,000				
62,000					
62,000					
62,000					
3,017,000					
269,904					
22,040					
247,864					

臺北市地方教育發展基金

各項費用

中華民國

前年度 決算數	上年度 預算數	計畫別 用途別科目	合計	國民教育計畫
171,423	186,740	旅運費	187,040	172,040
154,371	180,540	國內旅費	180,840	165,840
16,572	6,200	貨物運費	6,200	6,200
480		其他旅運費		
582,028	88,184	印刷裝訂與廣告費	80,220	80,220
582,028	88,184	印刷及裝訂費	80,220	80,220
3,088,265	3,167,932	修理保養及保固費	3,396,453	3,396,453
2,445,865	2,298,726	一般房屋修護費	2,504,500	2,504,500
222,350	326,400	機械及設備修護費	348,800	348,800
420,050	542,806	雜項設備修護費	543,153	543,153
2,949,523	3,686,162	一般服務費	3,637,826	1,691,730
27,006	20,832	佣金、匯費、經理費及手續費	20,592	20,592
2,039,152	2,892,392	外包費	2,831,096	885,000
	20,250	義(志)工服務費	24,450	24,450
286,365	149,688	計時與計件人員酬金	149,688	149,688
597,000	603,000	體育活動費	612,000	612,000
2,782,973	2,444,400	專業服務費	1,575,600	915,600
1,175,378	1,237,100	講課鐘點、稿費、出席審查及查詢費	368,300	368,300
59,740	60,100	委託檢驗(定)試驗認證費	60,100	60,100
	12,000	試務甄選費	12,000	12,000
422,785		電腦軟體服務費		
1,125,070	1,135,200	其他專業服務費	1,135,200	475,200
126,000	126,000	公共關係費	126,000	
126,000	126,000	公共關係費	126,000	
2,258,374	2,780,000	材料及用品費	2,786,000	2,476,000
436,895	463,300	使用材料費	455,400	455,400
436,895	463,300	設備零件	455,400	455,400
1,821,479	2,316,700	用品消耗	2,330,600	2,020,600
314,895	604,845	辦公(事務)用品	625,565	320,615
45,368	48,200	報章雜誌	48,200	48,200
3,050	5,250	服裝	5,050	

一臺北市立中正國民中學

彙計表

115年度

單位：新臺幣元

一般行政管理計畫	建築及設備計畫				
15,000					
15,000					
1,946,096					
1,946,096					
660,000					
660,000					
126,000					
126,000					
310,000					
310,000					
304,950					
5,050					

臺北市地方教育發展基金

各項費用

中華民國

前年度 決算數	上年度 預算數	計畫別 用途別科目	合計	國民教育計畫
44,155	87,000	醫療用品(非醫療院所使用)	76,000	76,000
1,414,011	1,571,405	其他用品消耗	1,575,785	1,575,785
181,748	85,000	租金、償債、利息及相關手續費	109,000	109,000
179,748	69,000	交通及運輸設備租金	69,000	69,000
179,748	69,000	車租	69,000	69,000
2,000	16,000	雜項設備租金	40,000	40,000
2,000	16,000	雜項設備租金	40,000	40,000
6,010,166	2,357,000	購建固定資產、無形資產、非理財目的 之長期投資及營舍與設工程支出	16,132,000	
3,018,031	2,327,000	購建固定資產	1,847,000	
2,016,100	1,734,113	購置機械及設備	1,172,960	
148,450		購置交通及運輸設備	54,000	
853,481	592,887	購置雜項設備	381,360	
		租賃資產租金	238,680	
25,853	30,000	購置無形資產	30,000	
25,853	30,000	購置電腦軟體	30,000	
2,966,282		遞延支出	14,255,000	
2,966,282		遞延修繕房屋建築支出	14,255,000	
120,905	121,000	稅捐及規費(強制費)	123,000	123,000
88,801	90,195	土地稅	90,000	90,000
88,801	90,195	一般土地地價稅	90,000	90,000
29,967	30,805	房屋稅	33,000	33,000
29,967	30,805	一般房屋稅	33,000	33,000
2,137		規費		
2,137		行政規費與強制費		
3,158,946	2,855,000	會費、捐助、補助、分攤、照護、救濟 與交流活動費	3,439,000	3,437,000
1,000	2,000	會費	2,000	
1,000	2,000	職業團體會費	2,000	
612,000	142,000	捐助、補助與獎助	194,000	194,000
612,000	142,000	獎助學員生給與	194,000	194,000
2,545,946	2,711,000	補貼、獎勵、慰問、照護與救濟	3,243,000	3,243,000
679,600	430,800	獎勵費用	436,800	436,800

一臺北市立中正國民中學

彙計表

115年度

單位：新臺幣元

一般行政管理計畫	建築及設備計畫				

臺北市地方教育發展基金－臺北市立中正國民中學

員工人數彙計表

中華民國115年度

單位：人

計 畫 及 項 目	上年度最高可 進用員額數	本年度 增減(-)數	本年度最高可 進用員額數	說 明
合計	201	3	204	
國民教育計畫部分	201	3	204	
職員	196	4	200	
駐衛警	1		1	
技工	1		1	
工友	2	-1	1	
聘用	1		1	

註：1.本表約僱、聘用係指奉准有案之約聘僱人員。

2.外包費編列職工(技工、工友)外包2人、校警外包1人、清潔維護、保全及修剪樹木外包費、消化超額職工5人外包費等，計283萬1,096元。 3.計時與計件人員酬金編列閩客語教學支援人員鐘點費等計14萬9,688元。

本 頁 空 白

臺北市地方教育發展基金

用人費用

中華民國

計畫及項目	合計	正式 員額 薪資	聘僱 人員 薪資	加(夜) 班費	津貼	獎金		
						年終獎金	考績獎金	其他
合計	366,041,000	192,963,360	707,520	2,466,868		24,171,713	24,137,300	
國民教育計畫	365,979,000	192,963,360	707,520	2,404,868		24,171,713	24,137,300	
正式人員	287,239,877	192,963,360		2,350,761		24,083,273	24,137,300	
聘僱人員	1,011,387		707,520	54,107		88,440		
兼任人員	7,201,656							
其他人員	70,526,080							
一般行政管理計畫	62,000			62,000				
正式人員	62,000			62,000				

註：1.本表兼任人員用人費用，係學校教職員兼課或請假代課鐘點費。2.外包費編列職工(技工、工友)外包2人、校警外包1人、清潔維護、保全及修剪樹木外包費、消化超額職工5人外包費等，計283萬1,096元。3.計時與計件人員酬金編列閩客語教學支援人員鐘點費等計14萬9,688元。

—臺北市立中正國民中學

彙計表

115年度

單位：新臺幣元

退休及卹償金		資遣費	福 利 費					提繳費	兼任 人員 用人 費用
退休金	卹償金		分擔 保險費	傷病 醫藥費	提撥 福利金	員工通勤 交通費	其他		
91,379,512	180,552		16,645,836	911,000		1,551,492	3,724,191		7,201,656
91,379,512	180,552		16,645,836	911,000		1,551,492	3,724,191		7,201,656
21,075,528			16,550,532	911,000		1,543,932	3,624,191		
42,456			95,304			7,560	16,000		
70,261,528	180,552						84,000		7,201,656

臺北市地方教育發展基金

聘用及約僱

中華民國

區分及職稱	人數	擔任工作	聘用或約僱 起訖期間	薪點	年需經費
合計	1				989,027
聘用人員小計	1				989,027
專業人員	1				989,027
聘用人員(424)	1	學校社工師辦理校園三級 預防工作	115/1/1-115/12/31	424	989,027

－臺北市立中正國民中學

人員明細表

115年度

單位：新臺幣元

<div>月支</div>					經費來源 及其科目
小計	折合 金額	勞保 保險費	健康 保險費	離職 儲金	
58,960	58,960				國民教育計畫

臺北市地方教育發展基金－臺北市立中正國民中學

單位（或計畫）成本分析表

中華民國115年度

單位：新臺幣千元

[illegible]

臺北市地方教育發展基金－臺北市立中正國民中學

5年來主要業務計畫分析表

中華民國115年度

單位：新臺幣千元

年 度 及 項 目	單 位	數 量	單位成本(元)或 平均利（費）率	金 額	說 明
(本)年度預算數					
國民教育計畫				380,748	
(上)年度預算數					
國民教育計畫				362,564	
(前)年度決算數					
國民教育計畫				359,737	
(112)年度決算數					
國民教育計畫				343,188	
(111)年度決算數					
國民教育計畫				359,264	

臺北市地方教育發展基金

新興計畫分年

中華民國

計畫、項目 及計畫期間	計畫內容	全程計畫 總金額	分 年	
			115年度	116年度
合計		1,333,800	238,680	243,360
建築及設備計畫		1,333,800	238,680	243,360
專案計畫		1,333,800	238,680	243,360
(一) 115年度電腦租賃費 (115-120年度)	逐年汰換使用年限超過5年的本校教師及行政用桌上型電腦(含螢幕)，個人電腦租賃費。	1,333,800	238,680	243,360

資金需求表

單位：新臺幣元

40501241-57

臺北市地方教育發展基金－臺北市立中正國民中學

資本資產明細表

中華民國115年度

單位：新臺幣千元

項 目	取得成本 (期初餘額)	以前年度 累計折舊/ 長期投資 評 價	本 年 度 變 動					本年度累計折 舊/長期投資 評價變動數	期末餘額
			增加		減少		主要增減 原因說明		
			金額	類型	金額	類型			
合計	104,159	71,900	2,972		29			6,212	28,990
土地改良物	20,149	8,212						492	11,445
機械及設備	50,668	38,643	1,173	增置				3,297	9,902
交通及運輸 設備	5,067	4,323	54	增置				292	505
雜項設備	28,246	20,721	381	增置				1,999	5,906
電腦軟體	29		30	增置	29	無形資 產攤銷			29
租賃資產			1,334	增置				132	1,202

