

中華民國 113 年度 4-0501241

臺北市總預算案

臺北市政府教育局主管

臺北市地方教育發展基金

臺北市立中正國民中學附屬單位預算之分預算

(特別收入基金)

臺北市立中正國民中學編

臺北市地方教育發展基金－臺北市立中正國民中學

目次

中華民國113年度

一、財務摘要	第 1 頁
二、業務計畫及預算概要	第 3 -11 頁
三、預算主要表	
(一) 基金來源、用途及餘絀預計表	第 13 頁
(二) 現金流量預計表	第 14 頁
四、預算明細表	
(一) 基金來源－違規罰款收入明細表	第 15 頁
(二) 基金來源－服務收入明細表	第 16 頁
(三) 基金來源－財產處分收入明細表	第 17 頁
(四) 基金來源－租金收入明細表	第 18 頁
(五) 基金來源－權利金收入明細表	第 19 頁
(六) 基金來源－其他財產收入明細表	第 20 頁
(七) 基金來源－公庫撥款收入明細表	第 21 頁
(八) 基金來源－雜項收入明細表	第 22 頁
(九) 基金用途－國民教育計畫明細表	第 23 -33 頁
(十) 基金用途－一般行政管理計畫明細表	第 34 -35 頁
(十一) 基金用途－建築及設備計畫明細表	第 36 -37 頁
五、預算參考表	
(一) 預計平衡表	第 39 頁
(二) 各項費用彙計表	第 40 -47 頁
(三) 員工人數彙計表	第 48 頁
(四) 用人費用彙計表	第 50 -51 頁
(五) 聘用及約僱人員明細表	第 52 -53 頁

臺北市地方教育發展基金－臺北市立中正國民中學

目 次

中華民國113年度

(六) 單位(或計畫)成本分析表	第 54 頁
(七) 5年來主要業務計畫分析表	第 55 頁
(八) 資本資產明細表	第 56 頁

臺北市地方教育發展基金－臺北市立中正國民中學

財務摘要

中華民國113年度

單位：新臺幣千元

項 目	本 年 度	上 年 度	比較增減數	%
經營成績：				
基金來源	350,495	342,473	8,022	2.34
基金用途	351,639	346,529	5,110	1.47
賸餘(短絀)	-1,144	-4,056	2,912	--
餘絀情形：				
基金餘額	3,533	4,677	-1,144	-24.46
現金流量(註)：				
現金及約當現金之淨增(減)	-1,144	-4,056	2,912	--

附註：現金流量係採現金及約當現金基礎，包括現金及自投資日起3個月內到期或清償之債權證券。

本 頁 空 白

業務計畫及預算概要

臺北市地方教育發展基金－臺北市立中正國民中學

業務計畫及預算概要

中華民國 113 年度

壹、基金概況

一、設立宗旨及願景：

- (一) 本校遵照憲法第 158 條及 160 條規定，教育文化應發展國民之民族精神、自治精神，國民道德與健全體格、科學及生活智能，以培養八大學習領域及十大基本能力。
- (二) 本校自 91 年度起依教育經費編列與管理法第 13 條規定設置「臺北市地方教育發展基金」，以促進教育健全發展，提昇教育經費運用績效。
- (三) 本校以「帶領學生多元學習的前瞻學校」為教育使命，積極培養學生多元智慧、獨立思考及潛能開發的學習力；規劃執行、服務成長及社會參與的實踐力；自省覺察、溝通互動及同理共好的群己力；寰宇探索、全球視野及國際關懷的國際力，成為胸懷國際、與人共好的自我實踐者。

二、施政重點：

- (一) 開啟多元智慧：尊重每個學生獨特的個性，以多元智慧的觀點協助他找到生命的亮點，肯定天生我才必有用，能知於學，樂於學。
- (二) 培養生活能力：培養學生帶得走的公民關鍵能力，強化自我管理、閱讀理解、理性批判、問題解決、奉獻服務、溝通表達等核心素養。
- (三) 蘊育人文情懷：在溫馨開放的校園文化中，孕育人文情懷，學會尊重、包容；建構生命的價值、完成人性的開展。
- (四) 建置溫馨民主的校園文化：
 1. 以參與式管理、落實行政、教師會、家長會三者的良性互動。
 2. 以學生第一，教學優先的觀念提昇行政服務效率。
 3. 放下威權心態，開啟校園民主之風氣。
- (五) 推動適性教學：
 1. 落實校本課程理念，採多元化、活潑化的教學及評量。
 2. 運用校內、外資源，加強多元學習能力。
 3. 關懷相對弱勢學生之教學及輔導。
 4. 推動行動學習，充實學生運用資訊之知能，並提昇教師運用學習載具教學之能力。
- (六) 辦理發展性的訓輔活動：

臺北市地方教育發展基金 - 臺北市立中正國民中學

業務計畫及預算概要

中華民國 113 年度

1. 辦理各項活動、競賽及展演。
2. 推動校內外學習服務。
3. 發展績優社團及校隊，如弦樂、管樂、國樂、射箭隊、擊劍隊等。
4. 加強新興領域教育的辦理，並融入各科教學以收成效。

三、組織概況：

本校設置校長 1 人，綜理全校校務，下設教務處、學生事務處、總務處、輔導室、會計室及人事室等單位。

內部分層業務如下：

(一) 教務處：秉承校長之命，辦理全校教務事項。

1. 教學組：掌理課程編排、課業考查、學藝競賽、教學研究、教師進修、差假、教師調代課及缺補課之查核等事項。
2. 註冊組：掌理註冊、編班、轉學、學籍保管、各項獎助學金補助及成績考查等有關學籍事項。
3. 設備組：掌理教科書編選、教學用具之管理、保管及出版學校刊物等事項。
4. 資訊組：掌理電腦設備及區域網路之管理、保管等事項。

(二) 學生事務處：秉承校長之命，辦理全校學生事務事項。

1. 訓育組：掌理訓育計畫之擬定及辦理各類訓育等活動。
2. 體育組：掌理學生體育活動、體格鍛鍊等事項。
3. 生教組：掌理學生日常生活常規，辦理交通導護各項事項。
4. 衛生組：掌理健康檢查，個人及環境衛生檢查、保健等事項。

(三) 總務處：秉承校長之命，辦理全校總務事項。

1. 事務組：掌理校舍、校具、財產、物品採購保管、工程發包、監工及驗收。
2. 文書組：掌理文件收發登錄、撰擬繕校、典守學校印信、檔案保管、整理各項會議紀錄及校史等事項。
3. 出納組：掌理現金、零用金、票據、契約之保管等收支事項，辦理員工薪津發放及各項扣繳單據證明等。

(四) 輔導室：秉承校長之命，辦理全校學生學習輔導、生活輔導、生涯輔導等事項。

1. 輔導組：掌理學生個案建立、學習輔導、生活輔導、生涯輔導及

臺北市地方教育發展基金 - 臺北市立中正國民中學

業務計畫及預算概要

中華民國 113 年度

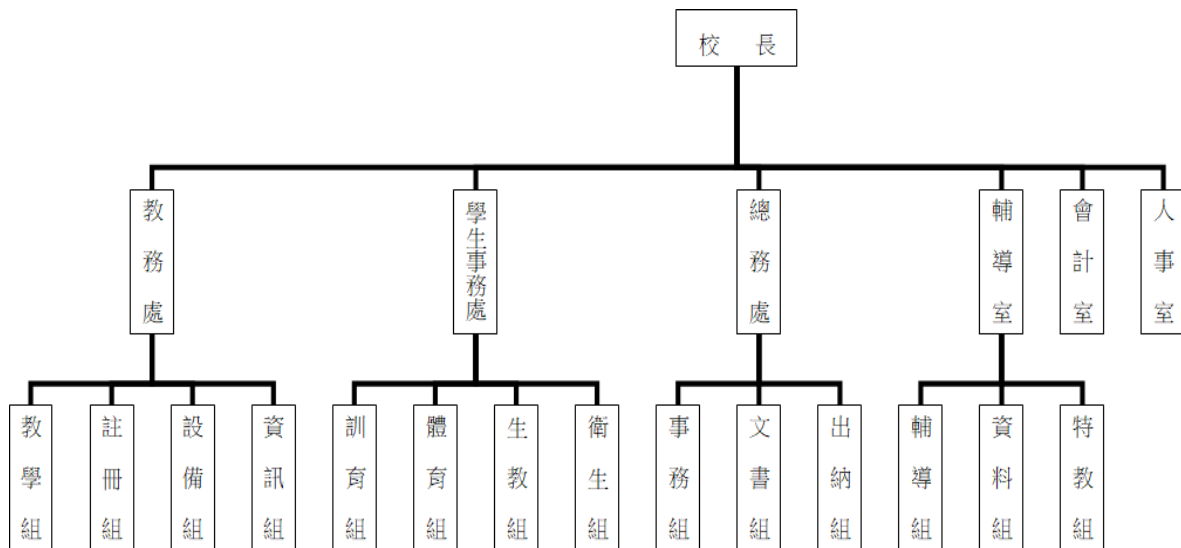
兩性教育、親職教育等事項。

2. 資料組：辦理輔導資料搜集建檔、組訓愛心家長、實施測驗、社區人力整合、出版親職刊物等事項。

3. 特教組：擬訂特殊教育計畫章則、親師輔導諮詢、特教班甄選鑑別、實施各項診斷測驗、特教學生追蹤輔導等事項。

(五) 會計室：秉承上級主計機關之監督與指導，並受校長之指揮，依法辦理歲計、會計、統計等事項。

(六) 人事室：秉承上級人事機關之監督與指導，並受校長之指揮，依法辦理人事管理查核等事項。



四、基金歸類及屬性：

本校地方教育發展基金依據教育經費編列與管理法第 13 條規定設置，本基金為預算法第 4 條第 1 項第 2 款第 5 目所定之特別收入基金，以本府教育局為管理機關。

臺北市地方教育發展基金 - 臺北市立中正國民中學

業務計畫及預算概要

中華民國 113 年度

一、基金來源：

單位：新臺幣千元

業務計畫	本年度預算數	實施內容
徵收及依法分配收入	30	本年度預計收取廠商履約逾期罰款等收入。
勞務收入	36	本年度預計辦理教師甄選報名費收入。
財產收入	3,317	本年度預計辦理運動設施場館委外營運土地及房租出租之租金及權利金收入、財產報廢變賣之殘值收入、校園場地開放收入、員生消費合作社場地使用費收入等。
政府撥入收入	345,427	本年度預計由公庫撥入數。
其他收入	1,685	本年度預計收取公務損壞賠償收入及數位學生證補卡費等收入。

二、基金用途：

單位：新臺幣千元

業務計畫	本年度預算數	實施內容
國民教育計畫	345,736	本年度預計辦理教學事項為： 1. 各項教學、學生事務、圖書及輔導等業務。 2. 新購教具、圖書等各科教學設備，充實各科教材及用具。 3. 革新教學方法，提高教學效能。 4. 教師甄選業務、指定活動等項目。
一般行政管理計畫	3,191	本年度預計辦理事項為： 1. 綜理學校總務、人事、會計等業務。 2. 配合校務推動行政處室支援工作，進而增進校務運作。
建築及設備計畫	2,712	本年度預計辦理事項為： 購置各學科教學課程所需教學設備、圖書館典藏之圖書。

參、預算概要

臺北市地方教育發展基金 - 臺北市立中正國民中學

業務計畫及預算概要

中華民國 113 年度

一、基金來源及用途之預計：

(一) 本年度基金來源：

違規罰款收入 3 萬元、服務收入 3 萬 6 千元、財產處分收入 4 萬元、租金收入 40 萬 2 千元、權利金收入 19 萬 8 千元、其他財產收入 267 萬 7 千元、公庫撥款收入 3 億 4,542 萬 7 千元、雜項收入 168 萬 5 千元，本年度基金來源 3 億 5,049 萬 5 千元，較上年度預算數 3 億 4,247 萬 3 千元，增加 802 萬 2 千元，約 2.34%，主要係公庫撥款收入增編所致。

(二) 本年度基金用途：

國民教育計畫 3 億 4,573 萬 6 千元，一般行政管理計畫 319 萬 1 千元，建築及設備計畫 271 萬 2 千元，本年度基金用途 3 億 5,163 萬 9 千元，較上年度預算數 3 億 4,652 萬 9 千元，增加 511 萬元，約 1.47%，主要係用人費用及指定活動等增編所致。

二、基金餘絀之預計：

本年度基金來源及用途相抵後，差短 114 萬 4 千元，較上年度預算數差短 405 萬 6 千元，減少 291 萬 2 千元，將移用以前基金餘額支應。

三、現金流量之預計：

本年度業務活動淨現金流出 114 萬 4 千元。

四、補辦預算事項：詳補辦預算明細表

(一) 固定資產之建設改良擴充 41 萬 8 千元

1.111 年度教育局學校設施改善準備，補助學校充實體育發展設備計畫，內屬設備部分移列固定資產 16 萬 8 千元。

2.112 年度教育局學校設施改善準備，補助學校充實體育發展設備計畫，內屬設備部分移列固定資產 25 萬元。

肆、以前年度計畫實施成果概述：

一、前 (111) 年度計畫實施成果概述：

業務計畫	實施概況	實施成果
徵收及依法分配收入	本年度預計收取廠商履約逾期罰款收入。	本年度已接受廠商履約逾期罰款收入 2 萬 4 千元。

臺北市地方教育發展基金 - 臺北市立中正國民中學

業務計畫及預算概要

中華民國 113 年度

勞務收入	本年度預計收取教師甄選報名費收入。	本年度已收取教師甄選報名費 1 萬 4 千元。
財產收入	本年度預計辦理運動設施場館委外營運土地及房租出租之租金及權利金收入、財產報廢變賣之殘值收入、校園場地開放收入、員生消費合作社場地使用費收入等。	本年度已辦理運動設施場館委外營運土地及房租出租，收取租金及權利金收入 46 萬元、收取財產報廢變賣殘值收入 4 千元、校園場地開放收入 179 萬 6 千元、員生消費合作社場地使用收入 2 萬 1 千元等。
政府撥入收入	本年度預計由公庫撥入數。	本年度已收取公庫撥入數 3 億 7,102 萬 5 千元及教育部之補助計畫 50 萬 1 千元。
其他收入	本年度預計收取公物損壞賠償收入及數位學生證補卡等收入。	本年度已收公物損壞賠償收入 1 千元及數位學生證補卡等收入 24 萬 7 千元。
國民教育計畫	本年度預計辦理教學事項為： 1. 辦理各項教學、學生事務、圖書及輔導等業務。 2. 新購教具、圖書等各科教學設備，充實各科教材及用具。 3. 革新教學方法，提高教學效能。 4. 辦理教師甄選、指定活動等項目。	配合十二年國教新課綱推動，培養以人為本的終身學習，持續專業社群，安排專家學者，分享教學資源與材料、協助設計課程、示範教學、改善班級經營與親師溝通、進行學期評量等；擴充符合新課綱教學用設備、圖書等。依核心素養、學習內容、學習表現與學生差異性，選用多元且適合的教學模式與策略，激發學生學習動機，提供學生學習、觀察、探索、提問、反思、討論、創作與問題解決的機會，成為主動學習者，落實「自發」「互動」「共好」課程理念，俾利達成全人教育的理想。

臺北市地方教育發展基金 - 臺北市立中正國民中學

業務計畫及預算概要

中華民國 113 年度

一般行政管理計畫	本年度預計辦理事項為： 1. 綜理學校總務、人事、會計等業務。 2. 配合校務推動行政處室支援工作，進而增進校務運作。	綜理學校總務、人事、會計等業務，並配合校務推動行政處室支援工作，進而增進校務運作，達成預期目標。
建築及設備計畫	本年度預計辦理事項為： 1. 購置各學科教學課程所需教學設備。 2. 辦理辦公室、會議室環境改善工程及操場高圍網整修工程。	1. 購置各學科教學課程所需教學設備。 2. 辦理辦公室、會議室環境改善工程及操場高圍網整修工程。

二、上年度已過期間（112 年 1 月 1 日至 6 月 30 日止）計畫實施成果概述：

業務計畫	實施概況	實施成果
徵收及依法分配收入	本年度截至 6 月 30 日止預計收取廠商履約逾期罰款收入。	本年度截至 6 月 30 日止已接受廠商履約逾期罰款收入 1 千元。
勞務收入	本年度截至 6 月 30 日止預計辦理教師甄選報名費收入。	本年度截至 6 月 30 日止尚無收取教師甄選報名費。
財產收入	本年度截至 6 月 30 日止預計辦理運動設施場館委外營運土地及房租出租之租金及權利金收入、財產報廢變賣之殘值收入、校園場地開放收入、合作社場地使用收入等。	本年度截至 6 月 30 日止已辦理運動設施場館委外營運土地及房租出租，收取租金及權利金收入 60 萬元、財產報廢變賣之殘值收入 4 千元、校園場地開放收入 181 萬元、員生消費合作社場地使用收入 2 萬 1 千元等。
政府撥入收入	本年度截至 6 月 30 日止預計公庫撥入數。	本年度截至 6 月 30 日止已收取公庫撥入數 2 億 135 萬 2 千元及教育部之補助計畫 32 萬 6 千元。
其他收入	本年度截至 6 月 30 日止預計收取公物損壞賠償及數位學生證補卡費等收入。	本年度截至 6 月 30 日止已收取公物損壞賠償及數位學生證補卡費等收入 2 萬 2 千元。

臺北市地方教育發展基金 - 臺北市立中正國民中學

業務計畫及預算概要

中華民國 113 年度

國民教育計畫	本年度截至 6 月 30 日止預計辦理教學事項為： 1. 辦理各項教學、學生事務、圖書及輔導等業務。 2. 新購教具、圖書等各科教學設備，充實各科教材及用具。 3. 革新教學方法，提高教學效能。 4. 辦理教師甄選、指定活動等項目。	配合十二年國教新課綱的推動，培養以人為本的終身學習，持續專業社群，安排專家學者，分享教學資源與材料、協助設計課程、示範教學、改善班級經營與親師溝通、進行學期評量等；擴充符合新課綱教學用設備、圖書等。依據核心素養、學習內容、學習表現與學生差異性需求，選用多元且適合教學模式與策略，以激發學生學習動機，提供學生學習、觀察、探索、提問、反思、討論、創作與問題解決機會，成為主動學習者，落實「自發」「互動」「共好」課程理念，俾利達成全人教育的理想。
一般行政管理計畫	本年度截至 6 月 30 日止預計辦理事項為： 1. 綜理學校總務、人事、會計等業務。 2. 配合校務推動行政處室支援工作，進而增進校務運作。	持續辦理學校總務、人事、會計等業務，並配合校務推動行政處室支援工作，進而增進校務運作，以達成預期目標。
建築及設備計畫	本年度截至 6 月 30 日止預計辦理事項為： 1. 購置各學科教學課程所需教學設備、圖書館典藏之圖書招標作業。 2. 辦理個人電腦及資訊周邊設備招標作業。 3. 辦理和平樓屋頂防漏整修工程招標作業。	1. 購置各學科教學課程所需教學設備、圖書館典藏之圖書招標作業。 2. 辦理個人電腦及資訊周邊設備招標作業。 3. 辦理和平樓屋頂防漏整修工程招標作業。

臺北市地方教育發展基金－臺北市立中正國民中學

補辦預算明細表

中華民國113年度

單位：新臺幣元

項 目	金額	辦理 年度	說 明
合計	418,000		
固定資產之建設改良擴充	418,000		
購置雜項設備	168,000	111	教育局學校設施改善準備，補助所屬學校改善運動設施設備，內屬設備部分移列固定資產。
射箭隊發泡靶靶組	168,000		
購置雜項設備	250,000	112	教育局學校設施改善準備，補助所屬學校改善運動設施設備，內屬設備部分移列固定資產。
擊劍隊劍道鉛板	250,000		

備註：各基金依預算法第88條規定補辦預算，應確係不及編入年度預算，且因經營環境發生重大變遷或正常業務(含執行中央補助款項目)之確實需要，並經主管機關核轉本府核准先行辦理者；不具急迫性之事項，仍應儘可能納入預算辦理。

本 頁 空 白

預算主要表

臺北市地方教育發展基金－臺北市立中正國民中學

基金來源、用途及餘絀預計表

中華民國113年度

單位：新臺幣千元

前年度決算數	項 目	本年度預算數	上年度預算數	比較增減（－）
374,094	基金來源	350,495	342,473	8,022
24	徵收及依法分配收入	30	30	
24	違規罰款收入	30	30	
14	勞務收入	36	36	
14	服務收入	36	36	
2,282	財產收入	3,317	3,437	-120
4	財產處分收入	40	40	
302	租金收入	402	402	
158	權利金收入	198	198	
1,817	其他財產收入	2,677	2,797	-120
371,526	政府撥入收入	345,427	338,785	6,642
371,025	公庫撥款收入	345,427	338,785	6,642
501	政府其他撥入收入			
248	其他收入	1,685	185	1,500
248	雜項收入	1,685	185	1,500
376,528	基金用途	351,639	346,529	5,110
359,264	國民教育計畫	345,736	335,310	10,426
2,578	一般行政管理計畫	3,191	2,935	256
14,686	建築及設備計畫	2,712	8,284	-5,572
-2,434	本期賸餘(短絀)	-1,144	-4,056	2,912
11,167	期初基金餘額	4,677	5,338	-661
8,733	期末基金餘額	3,533	1,282	2,251

註：前年度決算數細數之和與總數或略有出入，係四捨五入關係，以下各表同。

臺北市地方教育發展基金－臺北市立中正國民中學

現金流量預計表

中華民國113年度

單位：新臺幣千元

項 目	本 預	年 算	度 數	說 明
業務活動之現金流量				
本期賸餘(短絀)			-1,144	
業務活動之淨現金流入(流出)			-1,144	
其他活動之現金流量				
其他活動之淨現金流入(流出)				
現金及約當現金之淨增(淨減)			-1,144	
期初現金及約當現金			23,323	
期末現金及約當現金			22,179	

註：本表係採現金及約當現金基礎，包括現金及自投資日起3個月內到期或清償之債權證券。

預算明細表

臺北市地方教育發展基金－臺北市立中正國民中學

基金來源－違規罰款收入明細表

中華民國113年度

單位：新臺幣元

科 目	單位	本 年 度 預 算 數			說 明
		數量 業務量	利(費)率	金 額	
合計 違規罰款收入	年	1	30,000	30,000 30,000 30,000	較上年度預算數30,000元，無增減。 廠商履約逾期罰款收入。

臺北市地方教育發展基金－臺北市立中正國民中學

基金來源－服務收入明細表

中華民國113年度

單位：新臺幣元

科 目	單位	本 年 度 預 算 數			說 明
		數量 業務量	利(費)率	金 額	
合計 服務收入	人	120	300	36,000 36,000 36,000	較上年度預算數36,000元，無增減。 教師甄選報名費收入。

臺北市地方教育發展基金－臺北市立中正國民中學

基金來源－財產處分收入明細表

中華民國113年度

單位：新臺幣元

科 目	單位	本 年 度 預 算 數			說 明
		數量 業務量	利(費)率	金 額	
合計				40,000	
財產處分收入	年	1	40,000	40,000	較上年度預算數40,000元，無增減。 財產報廢變賣收入。

臺北市地方教育發展基金－臺北市立中正國民中學

基金來源－租金收入明細表

中華民國113年度

單位：新臺幣元

科 目	單位	本 年 度 預 算 數			說 明
		數量 業務量	利(費)率	金 額	
合計 租金收入	年	1	402,000	402,000 402,000 402,000	較上年度預算數402,000元，無增減。 游泳池委外經營土地租金收入。

臺北市地方教育發展基金－臺北市立中正國民中學

基金來源－權利金收入明細表

中華民國113年度

單位：新臺幣元

科 目	單位	本 年 度 預 算 數			說 明
		數量 業務量	利(費)率	金 額	
合計				198,000	
權利金收入	年	1	198,000	198,000	較上年度預算數198,000元，無增減。 游泳池委外經營權利金收入(收支對列)。

臺北市地方教育發展基金－臺北市立中正國民中學

基金來源－其他財產收入明細表

中華民國113年度

單位：新臺幣元

科 目	單位	本 年 度 預 算 數			說 明	
		數量 業務量	利(費)率	金 額		
合計				2,677,000		
其他財產收入				2,677,000	較上年度預算數2,797,000元，減少120,000元。	
	年	1	25,000	25,000		員生消費合作社場地使用費收入。
	月	12	221,000	2,652,000		活動中心球場開放收入(收支對列)。

臺北市地方教育發展基金－臺北市立中正國民中學

基金來源－公庫撥款收入明細表

中華民國113年度

單位：新臺幣元

科 目	單位	本 年 度 預 算 數			說 明
		數量 業務量	利(費)率	金 額	
合計 公庫撥款收入	年	1	345,427,000	345,427,000 345,427,000 345,427,000	較上年度預算數338,785,000元，增加6,642,000元。 市府補助款。

臺北市地方教育發展基金－臺北市立中正國民中學

基金來源－雜項收入明細表

中華民國113年度

單位：新臺幣元

科 目	單位	本 年 度 預 算 數			說 明
		數量 業務量	利(費)率	金 額	
合計				1,685,000	
雜項收入	年	1	1,685,000	1,685,000	較上年度預算數185,000元，增加1,500,000元。 公物損壞賠償、數位學生證補卡費及簡訊費等收入。

臺北市地方教育發展基金－臺北市立中正國民中學

基金用途－國民教育計畫明細表

中華民國113年度

單位：新臺幣元

前年度 決算數	上年度 預算數	科 目	本 年 度 預 算 數	說 明
359,263,628	335,310,000	合 計	345,736,000	
324,408,212	321,211,000	用人費用	328,293,000	
171,479,291	160,104,000	正式員額薪資	167,184,000	較上年度預算數160,104,000元，增加7,080,000元。
169,248,011	158,100,000	職員薪金	165,180,000	
			7,308,000	教職員9人薪金(詳用人費用彙計表)。
			157,872,000	教職員187人薪金(含專任運動教練1人)(詳用人費用彙計表)(含教育部補助導師費792,000元及專任輔導教師2,560,000元)。
1,610,400	1,464,000	工員工資	1,464,000	工員4人工資(詳用人費用彙計表)。
620,880	540,000	警餉	540,000	校警1人薪金(詳用人費用彙計表)。
6,448,977	7,398,156	聘僱及兼職人員薪資	7,788,744	較上年度預算數7,398,156元，增加390,588元。
686,880	634,476	聘用人員薪金	686,880	專任輔導人員1人薪金(詳聘用及約僱人員明細表)(含教育部補助680,000元)。
5,762,097	6,763,680	兼職人員酬金	7,101,864	
			272,160	補助調整授課特教教師鐘點費，9人*2節*40週*378元(教育部補助款)。
			27,216	補助調整授課鐘點費之外聘教師勞、健保及勞退費用(教育部補助款)。
			1,580,040	教師代課鐘點費，本校編制教師總人數172人，按9分之1計，編列19人，每人220節，總節數19人x220節=4,180節，每節378元。
			4,747,680	補助調整教師授課鐘點費，157人*2節*40週*378元(教育部補助款)。
			474,768	補助調整授課鐘點費之外聘教師勞、健保及勞退費用(教育部補助款)。
1,978,675	2,319,235	加(夜)班費	2,309,112	較上年度預算數2,319,235元，減少10,123元。
52,600	174,980	延長工時加班費	163,980	
			73,260	教職員各項業務加班費。
			3,700	身心障礙資源班工作人員逾時加班費。
			2,220	聽障資源班教師逾時加班費。
			14,800	專任輔導人員逾時加班費。
			20,000	開放學校場地人員加班費(收支對列)。

臺北市地方教育發展基金－臺北市立中正國民中學

基金用途－國民教育計畫明細表

中華民國113年度

單位：新臺幣元

前年度 決算數	上年度 預算數	科 目	本 年 度 預 算 數	說 明
1,926,075	2,144,255	未休假加班費	50,000 2,145,132	臺北市中小學科學展覽工作人員加班費。
			38,160	專任輔導人員未休假加班費。
			2,052,972	未休假加班費。
			54,000	未休假加班費。
37,895,869	44,404,310	獎金	46,064,490	較上年度預算數44,404,310元，增加1,660,180元。
17,618,035	24,312,000	考績獎金	25,084,000	
			802,000	依考績法規定核發之獎金。
			24,282,000	依考績法規定核發之獎金。
20,277,834	20,092,310	年終獎金	20,980,490	
			82,490	專任輔導人員依規定於年節加發之獎金。
			19,984,500	依規定於年節加發之獎金。
			913,500	依規定於年節加發之獎金。
84,262,264	86,926,064	退休及卹償金	84,334,736	較上年度預算數86,926,064元，減少2,591,328元。
83,850,375	86,638,748	職員退休及離職金	84,044,012	
			41,208	專任輔導人員提撥離職儲金。
			807,300	提撥退撫基金。
			17,499,600	提撥退撫基金。
			20,000	撫卹遺族年終慰問金。
			65,675,904	退休人員月退休金，176人*30,496元*12月=64,407,552元；退休遺族遺屬年金(月撫慰金)，6人*17,616元*12月=1,268,352元；合計65,675,904元。
239,989	117,120	工員退休及離職金	117,120	提撥勞工退休準備金。
171,900	170,196	卹償金	173,604	遺族撫卹金，12月*14,467元。
22,343,136	20,059,235	福利費	20,611,918	較上年度預算數20,059,235元，增加552,683元。
16,489,301	13,892,628	分擔員工保險費	14,514,312	
			13,795,872	分擔公保、勞保、健保費。
			625,920	分擔公保、勞保、健保費。
			92,520	專任輔導人員分擔勞保、健保費。
347,010	677,000	傷病醫藥費	911,000	
			6,000	職業安全衛生健康檢查經費，5人*1,200

臺北市地方教育發展基金－臺北市立中正國民中學

基金用途－國民教育計畫明細表

中華民國113年度

單位：新臺幣元

前年度 決算數	上年度 預算數	科 目	本 年 度 預 算 數	說 明
				元。
			297,000	健康檢查補助費，66人*4,500元。
			608,000	健康檢查補助費，38人*16,000元。
1,444,700	1,515,192	員工通勤交通費	1,514,892	
			44,100	特殊教育教師上下班交通費，7人*10月*630元。
			24,000	特殊教育教師上下班交通費，2人*10月*1,200元。
			161,280	教師上下班交通費，16人*10月*1,008元。
			117,600	教師上下班交通費，10人*10月*1,176元。
			36,288	職員暨技工、工友上下班交通費，3人*12月*1,008元。
			28,224	職員暨技工、工友上下班交通費，2人*12月*1,176元。
			806,400	教師上下班交通費，128人*10月*630元。
			181,440	職員暨技工、工友上下班交通費，24人*12月*630元。
			108,000	教師上下班交通費，9人*10月*1,200元。
			7,560	專任輔導人員上下班交通費，1人*12月*630元。
4,062,125	3,974,415	其他福利費	3,671,714	
			16,000	專任輔導人員休假旅遊補助費。
			6,000	撫卹遺族三節慰問金，1人*6,000元。
			54,000	退休人員三節慰問金，9人*6,000元。
			16,000	休假旅遊補助費。
			768,000	休假旅遊補助費。
			949,500	喪葬補助費，5人*5月*37,980元。
			326,300	結婚補助費，5人*2月*32,630元。
			1,535,914	教職員子女教育補助費。
6,207,668	7,995,000	服務費用	9,938,000	
1,865,570	2,082,612	水電費	2,494,847	較上年度預算數2,082,612元，增加412,235元。
				。
1,683,904	1,874,400	工作場所電費	2,286,650	
			921,012	學生在校作息時間內使用冷氣設備電費，69班*13,348元。

臺北市地方教育發展基金－臺北市立中正國民中學

基金用途－國民教育計畫明細表

中華民國113年度

單位：新臺幣元

前年度 決算數	上年度 預算數	科 目	本 年 度 預 算 數	說 明
			1,065,638	電費基本費。
			300,000	開放學校場地電費(收支對列)。
181,666	208,212	工作場所水費	208,197	
			100,000	開放學校場地水費(收支對列)。
			108,197	水費基本費。
	10,000	郵電費		較上年度預算數10,000元，減少10,000元。
	10,000	電話費		
146,311	201,335	旅運費	171,740	較上年度預算數201,335元，減少29,595元。
143,306	190,190	國內旅費	165,540	
			130,200	校外教學隨隊人員出差旅費，28人*3天*1,550元。
			18,600	教職員工因公出差旅費。
			11,700	教職員工因公外出洽辦公務或辦理活動所需短程車資。
			5,040	專任輔導人員短程車資。
	6,200	貨物運費	6,200	參加各種校外活動露營、展覽、慶典等運費。
3,005	4,945	其他旅運費		
160,728	124,184	印刷裝訂與廣告費	224,184	較上年度預算數124,184元，增加100,000元。
160,728	124,184	印刷及裝訂費	224,184	
			17,560	運動會印製邀請函、運動會秩序冊等。
			32,600	國中生涯發展教育教材、講義及資料印製費，652人*50元。
			24,024	印製教學表冊等費用，2學期*12,012元。
			150,000	臺北市中小學科學展覽獎狀、手冊、資料袋等印刷費。
1,924,239	2,888,777	修理保養及保固費	3,111,989	較上年度預算數2,888,777元，增加223,212元。
1,365,164	2,040,000	一般房屋修護費	2,245,900	
			1,617,000	校舍、水電、校具及其他雜項修理，55班*29,400元。
			628,900	開放學校場地修繕等費用(收支對列)。
261,970	397,777	機械及設備修護費	325,800	
			267,000	開放學校場地飲水機維護、電梯保養等器

臺北市地方教育發展基金－臺北市立中正國民中學

基金用途－國民教育計畫明細表

中華民國113年度

單位：新臺幣元

前年度決算數	上年度預算數	科 目	本 年 度 預 算 數	說 明
297,105	451,000	雜項設備修護費	58,800	材維護費(收支對列)。
			540,289	電腦設備維護費(電腦專案計畫)。
			78,889	太陽光電發電設備維護費。
			323,400	黑板、課桌椅、體育童軍、工藝及其他各項教育器材維修費，11班*29,400元。
			138,000	冷氣設備維護費，69班*2,000元。
683,619	1,647,192	一般服務費	2,255,640	較上年度預算數1,647,192元，增加608,448元。
41,794	21,312	佣金、匯費、經理費及手續費	20,832	委託超商代收學雜費手續費，1,736人*2學期*6元。
296,007	1,223,880	外包費	900,000	
			900,000	開放學校場地清潔維護、保全及修剪樹木等費用(收支對列)。
		計時與計件人員酬金	731,808	
			665,280	閩客語教學支援人員鐘點費，44節*40週*378元(新增)。
			66,528	閩客語教學支援人員鐘點費之外聘人員勞、健保及勞退費用(新增)。
345,818	402,000	體育活動費	603,000	
			573,000	文康活動費，本校編列教職員186人，工員4人，校警1人，合計191人，每人編列3,000元。
			27,000	文康活動費，本校編列教職員9人，每人編列3,000元。
			3,000	文康活動費，本校編列專任輔導人員1人，每人編列3,000元。
1,427,201	1,040,900	專業服務費	1,679,600	較上年度預算數1,040,900元，增加638,700元。
564,428	505,600	講課鐘點、稿費、出席審查及查詢費	1,045,300	
			56,000	分組活動外聘鐘點費。
			2,000	身心障礙資源班外聘講座鐘點費。
			2,000	聽障資源班外聘講座鐘點費。
			21,600	特教班教材編輯費，3班*12月*600元。
			37,500	國中冬夏令營外聘講座鐘點費，25節*1,500

臺北市地方教育發展基金－臺北市立中正國民中學

基金用途－國民教育計畫明細表

中華民國113年度

單位：新臺幣元

前年度 決算數	上年度 預算數	科 目	本 年 度 預 算 數	說 明
				元。
			7,500	國中輔導活動外聘專家學者出席費，3人次*2,500元。
			16,000	國中輔導活動外聘講座鐘點費，8節*2,000元。
			2,000	課後社團活動費內聘講座鐘點費，2節*1,000元。
			28,000	課後社團活動費外聘教練講座鐘點費，14節*2,000元。
			10,000	性別平等教育宣導活動(含行為人性平課程)外聘講座鐘點費，5節*2,000元。
			12,500	校園性別事件調查出席費，5人次*2,500元。
			6,000	小田園教育體驗學習外聘講座鐘點費，3節*2,000元。
			10,500	教師專業成長外聘講座鐘點費，7節*1,500元。
			10,000	教師專業成長外聘講座鐘點費，5節*2,000元。
			6,000	教師專業成長內聘講座鐘點費，6節*1,000元。
			4,000	國中適性入學宣導講座鐘點費(教育部補助2,000元)，2節*2,000元。
			12,000	國中生涯發展教育外聘講座鐘點費，6節*2,000元。
			12,500	開放學校場地專家學者出席費，5人次*2,500元(收支對列)。
			6,000	教師甄選評審費用，5人次*1,200元。
			2,000	技職教育、免試及12年國教校園宣導外聘講座鐘點費。
			390,000	臺北市中小學科學展覽外聘專家學者評審會議出席費，156人次*2,500元。
			10,800	臺北市中小學科學展覽作品初審、複審外聘專家學者審查費，36千字*300元。
			45,000	臺北市中小學科學展覽安全審查外聘專家學者審查費，150千字*300元。

臺北市地方教育發展基金－臺北市立中正國民中學

基金用途－國民教育計畫明細表

中華民國113年度

單位：新臺幣元

前年度 決算數	上年度 預算數	科 目	本 年 度 預 算 數	說 明
			239,400	臺北市中小學科學展覽作品說明書審查外聘專家學者審查費，798千字*300元。
			96,000	專業輔導人員分區行政會議暨專業進修團體督導、進修鐘點費，48節*2,000元。
57,180	60,100	委託檢驗(定)試驗認證費	60,100	
			21,600	飲水機水質檢驗費，18臺*1,200元。
			38,500	建物公共安全檢查簽證及申報費、消防安全檢測費。
527,193		電腦軟體服務費	99,000	
			99,000	臺北市中小學科學展覽網站維護費。
278,400	475,200	其他專業服務費	475,200	游泳池水電清潔維護費(交付委託民間營運機構)，66班*7,200元。
2,105,885	2,618,000	材料及用品費	2,305,000	
522,802	626,900	使用材料費	415,800	較上年度預算數626,900元，減少211,100元。
522,802	626,900	設備零件	415,800	
			415,800	電腦設備維護及管理費，66班*6,300元。
1,583,083	1,991,100	用品消耗	1,889,200	較上年度預算數1,991,100元，減少101,900元。
107,339	146,491	辦公(事務)用品	120,475	
			500	教師專業成長研習用文具用品，2學期*250元。
			5,100	性別平等教育宣導活動用文具用品等。
			40,880	教學用文具用品、簿冊。
			46,800	臺北市中小學科學展覽文具紙張等。
			1,195	游泳池委外經營學校教學與活動所需之文具(收支對列)。
			2,000	教師甄選試務文具用品等。
			24,000	專業輔導人員分區行政會議暨專業進修文具用品、心理諮商活動材料費等。
186,536	170,104	報章雜誌	48,200	
			48,200	訂閱書報雜誌等，2學期*24,100元。
28,400	73,000	醫療用品(非醫療院所使用)	61,000	
			51,000	健康中心藥品費，2學期*25,500元。

臺北市地方教育發展基金－臺北市立中正國民中學

基金用途－國民教育計畫明細表

中華民國113年度

單位：新臺幣元

前年度 決算數	上年度 預算數	科 目	本 年 度 預 算 數	說 明
1,260,808	1,601,505	其他用品消耗	10,000	游泳池委外經營體育教學、訓練及比賽所需之醫療用品(收支對列)。
			1,659,525	
			71,040	運動會製作錦旗、背心(含清洗費)、發令槍組、場地佈置雜支等。
			100,000	臺北市中小學科學展覽工作人員逾時誤餐餐盒費用，1,000人次*100元。
			99,000	臺北市中小學科學展覽作品說明板。
			28,000	教師甄選辦理各項會議逾時誤餐餐盒費用，280人次*100元。
			16,000	綠屋頂計畫(倫理樓)水耕AB養液母液(2000株)，5次*3,200元。
			7,000	綠屋頂計畫水耕材料-五金配件、養液槽桶等。
			28,000	綠屋頂計畫(倫理樓)水耕泡棉苗(2000株)，4次*7,000元。
			7,500	綠屋頂計畫溫室材料-防水布、遮雨塑膠布、沉水馬達等。
			10,000	開放學校場地垃圾袋、清潔用品等雜支(收支對列)。
			6,000	專業輔導人員分區行政會議暨專業進修場地佈置等雜支。
			4,000	專業輔導人員分區行政會議暨專業進修團體督導辦理各項會議或研習逾時誤餐餐盒費用，40人次*100元。
			89,700	專用垃圾袋。
			64,000	教職員工辦理各項會議、研習或比賽逾時誤餐餐盒費用，640人次*100元。
			912,120	教學用各種材料，2學期*456,060元。
			56,125	衛生清潔用品、消毒藥水。
			1,220	聽障資源班教學活動場地佈置、清潔用品及衛生紙等，2學期*610元。
			460	身心障礙資源班場地佈置、清潔用品及衛生紙等，2學期*230元。
			8,000	身心障礙資源班辦理各項會議及研習逾時誤餐餐盒費用，80人次*100元。

臺北市地方教育發展基金－臺北市立中正國民中學

基金用途－國民教育計畫明細表

中華民國113年度

單位：新臺幣元

前年度決算數	上年度預算數	科 目	本 年 度 預 算 數	說 明
			2,000	聽障資源班辦理各項會議及研習逾時誤餐餐盒費用，20人次*100元。
			41,460	特教班教學材料費，3班*13,820元。
			8,500	國中輔導活動適性評量測驗費，2次*4,250元。
			6,000	國中輔導活動課程用材料、用品及教具等。
			12,000	國中輔導活動辦理各項會議或研習逾時誤餐餐盒費用，120人次*100元。
			2,500	國中冬夏令營活動用材料、用品及其他雜支等。
			2,400	性別平等教育宣導活動用材料、用品及其他雜支等。
			9,400	小田園教育體驗學習水耕材料-五金配件、養液槽桶等。
			16,000	小田園教育體驗學習(忠孝樓)水耕AB養液母液(2000株)，5次*3,200元。
			28,000	小田園教育體驗學習(忠孝樓)水耕泡棉苗(2000株)，4次*7,000元。
			8,100	小田園教育體驗學習溫室材料-防水布、遮雨塑膠布、沉水馬達等。
			3,000	教師專業成長辦理各項會議或研習逾時誤餐餐盒費用，30人次*100元。
			2,800	國中生涯發展教育活動海報、茶水等場地佈置費，2場*1,400元。
			9,200	國中生涯發展教育活動獎品及其他等雜支。
24,086,800	34,000	租金、償債、利息及相關手續費	73,000	
		機器租金		
		機械及設備租金		
	18,000	交通及運輸設備租金	57,000	較上年度預算數18,000元，增加39,000元。
	18,000	車租	57,000	
			57,000	國中生涯發展教育產業探索活動外埠參觀租車，10輛*5,700元。
4,800	16,000	雜項設備租金	16,000	較上年度預算數16,000元，無增減。

臺北市地方教育發展基金－臺北市立中正國民中學

基金用途－國民教育計畫明細表

中華民國113年度

單位：新臺幣元

前年度 決算數	上年度 預算數	科 目	本 年 度 預 算 數	說 明
4,800	16,000	雜項設備租金	16,000	
			11,200	運動會租用帳篷等設備。
			4,800	電錶月租費，12月*400元。
110,175	147,000	稅捐及規費(強制費)	116,000	
84,398	90,195	土地稅	90,195	較上年度預算數90,195元，無增減。
84,398	90,195	一般土地地價稅	90,195	游泳池委外經營地價稅。
25,777	33,000	房屋稅	25,805	較上年度預算數33,000元，減少7,195元。
25,777	33,000	一般房屋稅	25,805	游泳池委外經營房屋稅(收支對列)。
	23,805	消費與行為稅		較上年度預算數23,805元，減少23,805元。
	23,805	營業稅		游泳池委外經營營業稅(收支對列)。
2,003,858	2,751,000	會費、捐助、補助、分攤、照 護、救濟與交流活動費	3,509,000	
143,000	142,000	捐助、補助與獎助	612,000	較上年度預算數142,000元，增加470,000元。
143,000	142,000	獎助學員生給與	612,000	
			470,000	臺北市中小學科學展覽特優作品學生獎勵金。
			10,000	教育關懷獎每校推薦1名學生獎助金。
			132,000	優秀學生獎學金，66班*2學期*1,000元。
1,860,858	2,609,000	補貼、獎勵、慰問、照護與 救濟	2,897,000	較上年度預算數2,609,000元，增加288,000元。
140,081	149,400	獎勵費用	712,800	
			282,000	臺北市中小學科學展覽特優作品指導教師獎勵金。
			28,800	依「臺北市公立高級中等以下學校獎勵教師獎金發給要點」發放之獎勵，8人*3,600元。
			402,000	敬師獎勵活動費，201人*2,000元。
1,720,777	2,459,600	其他補貼、獎勵、慰問、 照護與救濟	2,184,200	
			57,200	弱勢學生教科書補助費用，44人*1,300元。
			700,350	清寒學生餐費補助，58人*125日*55元+58人*80日*65元。
			1,425,840	補助學校午餐使用有機蔬菜或有機米計畫，1,371人*40週*26元。

臺北市地方教育發展基金－臺北市立中正國民中學

基金用途－國民教育計畫明細表

中華民國113年度

單位：新臺幣元

前年度 決算數	上年度 預算數	科 目	本 年 度 預 算 數	說 明
			810	配合預算編列至千元，增列進位數810元。
341,030	554,000	其他	1,502,000	
341,030	554,000	其他支出	1,502,000	較上年度預算數554,000元，增加948,000元。
341,030	554,000	其他	1,502,000	
			5,000	退休人員紀念品，1人*5,000元。
			173,600	班級自治費，1,736人*2學期*50元。
			126,000	執行學生路隊安全導護費，5人*40週*10次*63元。
			14,400	衛生紙，2學期*7,200元。
			13,000	童軍教育登記及各項活動費用等，2團*6,500元。
			990,000	臺北市中小學科學展覽會場及頒獎典禮之場地布置、錄攝影、展覽桌及相關器材與資料運送等。
			180,000	臺北市中小學科學展覽獎牌、獎座、獎品等。

臺北市地方教育發展基金－臺北市立中正國民中學

基金用途－一般行政管理計畫明細表

中華民國113年度

單位：新臺幣元

前年度 決算數	上年度 預算數	科 目	本 年 度 預 算 數	說 明
2,578,209	2,935,000	合計	3,191,000	
53,727	62,000	用人費用	62,000	
53,727	62,000	加(夜)班費	62,000	較上年度預算數62,000元，無增減。
53,727	62,000	延長工時加班費	62,000	職員逾時加班費(統籌業務費)。
2,236,473	2,562,000	服務費用	2,818,000	
234,736	270,316	郵電費	270,068	較上年度預算數270,316元，減少248元。
19,960	21,744	郵費	21,744	寄發各項通知單郵費(統籌業務費)。
214,776	248,572	電話費	248,324	電話費(統籌業務費)。
4,830	15,000	旅運費	15,000	較上年度預算數15,000元，無增減。
4,830	15,000	國內旅費	15,000	教職員工因公外出洽辦公務或辦理活動所需短程車資(統籌業務費)。
1,134,993	1,490,696	一般服務費	1,746,932	較上年度預算數1,490,696元，增加256,236元。
1,076,993	1,490,696	外包費	1,746,932	
			634,932	校警勞務外包費，1人*12月*52,911元。
			200,000	消化超額職工5人(技工、工友)業務外包費。
			912,000	職工(技工、工友)業務外包費，2人*12月*38,000元。
58,000		體育活動費		
809,962	659,988	專業服務費	660,000	較上年度預算數659,988元，增加12元。
809,962	659,988	其他專業服務費	660,000	校園安全機械定點、機動巡邏等保全費用。
51,952	126,000	公共關係費	126,000	較上年度預算數126,000元，無增減。
51,952	126,000	公共關係費	126,000	校長特別費，12月*10,500元。
286,009	309,000	材料及用品費	309,000	
286,009	309,000	用品消耗	309,000	較上年度預算數309,000元，無增減。
278,759	305,950	辦公(事務)用品	305,950	
			538	配合預算編列至千元，增列進位數538元。
			305,412	統籌業務費計算如下：普通班66班，1290元*15班*12月=232,200元，810元*15班*12月=145,800元，640元*36班*12月=276,480元，以上合計654,480元，除依實際需求移列加班費62,000元、電話費248,324元、郵費21,744元、國內旅費15,000元、職業團體會

臺北市地方教育發展基金－臺北市立中正國民中學

基金用途－一般行政管理計畫明細表

中華民國113年度

單位：新臺幣元

前年度 決算數	上年度 預算數	科 目	本 年 度 預 算 數	說 明
7,250	3,050	服裝	3,050	費2,000元外，其餘如列數。
			1,100	校警皮鞋。
			400	校警服裝配備。
			50	校警襪子。
			1,500	校警夏服(成立第39年)。
2,000	2,000	會費、捐助、補助、分攤、照 護、救濟與交流活動費	2,000	
2,000	2,000	會費	2,000	較上年度預算數2,000元，無增減。
2,000	2,000	職業團體會費	2,000	護理師公會會費(統籌業務費)，2人*1,000元 。

臺北市地方教育發展基金－臺北市立中正國民中學

基金用途－建築及設備計畫明細表

中華民國113年度

單位：新臺幣元

前年度 決算數	上年度 預算數	科 目	本 年 度 預 算 數	說 明
14,685,856	8,284,000	合計	2,712,000	
14,685,856	8,284,000	購建固定資產、無形資產、非理財 目的之長期投資及營舍與設施工程 支出	2,712,000	
3,195,268	2,879,000	購建固定資產	2,676,000	
3,195,268	2,879,000	一般建築及設備計畫	2,676,000	
		開放學校場地	413,600	
		購置雜項設備	413,600	
			149,900	汰換活動中心1樓遮雨棚1座(收 支對列)。
			28,000	汰換活動中心連接避雨通道雨 棚1座(收支對列)。
			110,000	汰換活動中心鐵捲門，2座 *55,000元(收支對列)。
			125,700	汰換活動中心體育組辦公室冷 氣機(8.0KW以上,含安裝)，3臺 *41,900元(收支對列)。
		運動設施委外	161,000	
		購置雜項設備	161,000	
			145,000	新購斜式腿部推蹬器1臺(收支 對列)。
			16,000	新購製冰機1臺(收支對列)。
		班級設備	721,900	
		購置機械及設備	265,000	
			90,000	新購V型顯微鏡，3架*30,000元 (設備組)。
			120,000	汰換家政教室工作桌，5張 *24,000元(總務處)。
			22,000	新購1HP集塵機1套(設備組)。
			33,000	新購2HP集塵機1套(設備組)。
		購置交通及運輸設備	148,500	
			148,500	汰換IP數位監控錄影主機(含攝 影機)1套(生教組)。
		購置雜項設備	308,400	
			92,000	新購中胡，2把*46,000元(訓育 組)。
			38,000	新購比賽弓身1支(體育組)。

臺北市地方教育發展基金－臺北市立中正國民中學

基金用途－建築及設備計畫明細表

中華民國113年度

單位：新臺幣元

前年度 決算數	上年度 預算數	科 目	本 年 度 預 算 數	說 明
			137,400	汰換分離式冷氣機(7.1KW以上，含安裝及鐵籠)，3臺*45,800元(總務處)。
			41,000	新購圖書館典藏圖書。
		特殊班設備	48,000	
		購置機械及設備	48,000	
			48,000	新購觸控電視-65吋(含安裝)1臺(特教組)。
		資訊設備	1,331,500	
		購置機械及設備	1,331,500	
			994,500	汰換筆記型電腦，39部*25,500元(電腦專案計畫)。
			48,000	汰換平板電腦，4部*12,000元(電腦專案計畫)。
			289,000	汰換網路及資訊周邊設備(電腦專案計畫)。
3,195,268	2,879,000	校園設備		
1,857,906	2,111,000	購置機械及設備		
693,700	99,000	購置交通及運輸設備		
643,662	669,000	購置雜項設備		
34,650	36,000	購置無形資產	36,000	
34,650	36,000	一般建築及設備計畫	36,000	
34,650	36,000	資訊設備	36,000	
34,650	36,000	購置電腦軟體	36,000	
			36,000	電腦教學軟體費(電腦專案計畫)。
11,455,938	5,369,000	遞延支出		
11,455,938	5,369,000	一般建築及設備計畫		
11,455,938	5,369,000	校園整修工程		
11,455,938	5,369,000	遞延修繕房屋建築支出		

本 頁 空 白

預 算 參 考 表

臺北市地方教育發展基金－臺北市立中正國民中學

預計平衡表

中華民國113年12月31日

單位：新臺幣千元

111年(前年) 12月31日 決算數	科 目	113年12月31日 預計數	112年12月31日 預計數	比較增減(-)
58,867	資產合計	53,667	54,811	-1,144
58,867	資產	53,667	54,811	-1,144
51,483	流動資產	46,283	47,427	-1,144
27,379	現金	22,179	23,323	-1,144
27,379	銀行存款	22,179	23,323	-1,144
104	應收款項	104	104	
104	其他應收款	104	104	
24,000	預付款項	24,000	24,000	
24,000	預付費用	24,000	24,000	
7,332	投資、長期應收款項、貸墊款及準備金	7,332	7,332	
7,332	準備金	7,332	7,332	
5,548	退休及離職準備金	5,548	5,548	
1,784	其他準備金	1,784	1,784	
52	其他資產	52	52	
52	什項資產	52	52	
52	暫付及待結轉帳項	52	52	
6,948,359	代管資產	6,948,359	6,948,359	
6,948,359	應付代管資產	6,948,359	6,948,359	
58,867	負債及基金餘額合計	53,667	54,811	-1,144
50,134	負債	50,134	50,134	
41,654	流動負債	41,654	41,654	
41,161	應付款項	41,161	41,161	
15,417	應付代收款	15,417	15,417	
25,743	應付費用	25,743	25,743	
493	預收款項	493	493	
493	預收收入	493	493	
8,480	其他負債	8,480	8,480	
8,480	什項負債	8,480	8,480	
2,932	存入保證金	2,932	2,932	
5,548	應付退休及離職金	5,548	5,548	
8,733	基金餘額	3,533	4,677	-1,144
8,733	基金餘額	3,533	4,677	-1,144
8,733	基金餘額	3,533	4,677	-1,144
8,733	累積餘額	3,533	4,677	-1,144

註：1.信託代理與保證資產(負債)前年度決算數600,000元，上年度預計數600,000元，本年度預計數600,000元。2.或有資產(負債)0元。3.本基金自93年度起，本固定項目分開原則，將屬長期固定帳項，包括固定資產16,333,015元、無形資產41,465元及長期債務0元等，另立帳類管理，未納入本表。

臺北市地方教育發展基金

各項費用

中華民國

前年度 決算數	上年度 預算數	計畫別		合計	國民教育計畫
		用途別科目			
376,527,693	346,529,000	合計		351,639,000	345,736,000
324,461,939	321,273,000	用人費用		328,355,000	328,293,000
171,479,291	160,104,000	正式員額薪資		167,184,000	167,184,000
169,248,011	158,100,000	職員薪金		165,180,000	165,180,000
1,610,400	1,464,000	工員工資		1,464,000	1,464,000
620,880	540,000	警餉		540,000	540,000
6,448,977	7,398,156	聘僱及兼職人員薪資		7,788,744	7,788,744
686,880	634,476	聘用人員薪金		686,880	686,880
5,762,097	6,763,680	兼職人員酬金		7,101,864	7,101,864
2,032,402	2,381,235	加(夜)班費		2,371,112	2,309,112
106,327	236,980	延長工時加班費		225,980	163,980
1,926,075	2,144,255	未休假加班費		2,145,132	2,145,132
37,895,869	44,404,310	獎金		46,064,490	46,064,490
17,618,035	24,312,000	考績獎金		25,084,000	25,084,000
20,277,834	20,092,310	年終獎金		20,980,490	20,980,490
84,262,264	86,926,064	退休及卹償金		84,334,736	84,334,736
83,850,375	86,638,748	職員退休及離職金		84,044,012	84,044,012
239,989	117,120	工員退休及離職金		117,120	117,120
171,900	170,196	卹償金		173,604	173,604
22,343,136	20,059,235	福利費		20,611,918	20,611,918
16,489,301	13,892,628	分擔員工保險費		14,514,312	14,514,312
347,010	677,000	傷病醫藥費		911,000	911,000
1,444,700	1,515,192	員工通勤交通費		1,514,892	1,514,892
4,062,125	3,974,415	其他福利費		3,671,714	3,671,714
8,444,141	10,557,000	服務費用		12,756,000	9,938,000
1,865,570	2,082,612	水電費		2,494,847	2,494,847
1,683,904	1,874,400	工作場所電費		2,286,650	2,286,650
181,666	208,212	工作場所水費		208,197	208,197
234,736	280,316	郵電費		270,068	
19,960	21,744	郵費		21,744	
214,776	258,572	電話費		248,324	

一 臺北市立中正國民中學

彙計表

113年度

單位：新臺幣元

一般行政管理計畫	建築及設備計畫				
3,191,000	2,712,000				
62,000					
62,000					
62,000					

臺北市地方教育發展基金

各項費用

中華民國

前年度 決算數	上年度 預算數	計畫別		合計	國民教育計畫
		用途別科目			
151,141	216,335	旅運費		186,740	171,740
148,136	205,190	國內旅費		180,540	165,540
	6,200	貨物運費		6,200	6,200
3,005	4,945	其他旅運費			
160,728	124,184	印刷裝訂與廣告費		224,184	224,184
160,728	124,184	印刷及裝訂費		224,184	224,184
1,924,239	2,888,777	修理保養及保固費		3,111,989	3,111,989
1,365,164	2,040,000	一般房屋修護費		2,245,900	2,245,900
261,970	397,777	機械及設備修護費		325,800	325,800
297,105	451,000	雜項設備修護費		540,289	540,289
1,818,612	3,137,888	一般服務費		4,002,572	2,255,640
41,794	21,312	佣金、匯費、經理費及手續費		20,832	20,832
1,373,000	2,714,576	外包費		2,646,932	900,000
		計時與計件人員酬金		731,808	731,808
403,818	402,000	體育活動費		603,000	603,000
2,237,163	1,700,888	專業服務費		2,339,600	1,679,600
564,428	505,600	講課鐘點、稿費、出席審查及查詢費		1,045,300	1,045,300
57,180	60,100	委託檢驗(定)試驗認證費		60,100	60,100
527,193		電腦軟體服務費		99,000	99,000
1,088,362	1,135,188	其他專業服務費		1,135,200	475,200
51,952	126,000	公共關係費		126,000	
51,952	126,000	公共關係費		126,000	
2,391,894	2,927,000	材料及用品費		2,614,000	2,305,000
522,802	626,900	使用材料費		415,800	415,800
522,802	626,900	設備零件		415,800	415,800
1,869,092	2,300,100	用品消耗		2,198,200	1,889,200
386,098	452,441	辦公(事務)用品		426,425	120,475
186,536	170,104	報章雜誌		48,200	48,200
7,250	3,050	服裝		3,050	
28,400	73,000	醫療用品(非醫療院所使用)		61,000	61,000
1,260,808	1,601,505	其他用品消耗		1,659,525	1,659,525

一 臺北市立中正國民中學

彙計表

113年度

單位：新臺幣元

一般行政管理計畫	建築及設備計畫				
15,000					
15,000					
1,746,932					
1,746,932					
660,000					
660,000					
126,000					
126,000					
309,000					
309,000					
305,950					
3,050					

臺北市地方教育發展基金

各項費用

中華民國

前年度 決算數	上年度 預算數	計畫別 用途別科目	合計	國民教育計畫
24,086,800	34,000	租金、償債、利息及相關手續費	73,000	73,000
24,000,000		機器租金		
24,000,000		機械及設備租金		
82,000	18,000	交通及運輸設備租金	57,000	57,000
82,000	18,000	車租	57,000	57,000
4,800	16,000	雜項設備租金	16,000	16,000
4,800	16,000	雜項設備租金	16,000	16,000
14,685,856	8,284,000	購建固定資產、無形資產、非理財目的 之長期投資及營舍與設施工程支出	2,712,000	
3,195,268	2,879,000	購建固定資產	2,676,000	
1,857,906	2,111,000	購置機械及設備	1,644,500	
693,700	99,000	購置交通及運輸設備	148,500	
643,662	669,000	購置雜項設備	883,000	
34,650	36,000	購置無形資產	36,000	
34,650	36,000	購置電腦軟體	36,000	
11,455,938	5,369,000	遞延支出		
11,455,938	5,369,000	遞延修繕房屋建築支出		
110,175	147,000	稅捐及規費(強制費)	116,000	116,000
84,398	90,195	土地稅	90,195	90,195
84,398	90,195	一般土地地價稅	90,195	90,195
25,777	33,000	房屋稅	25,805	25,805
25,777	33,000	一般房屋稅	25,805	25,805
	23,805	消費與行為稅		
	23,805	營業稅		
2,005,858	2,753,000	會費、捐助、補助、分攤、照護、救濟 與交流活動費	3,511,000	3,509,000
2,000	2,000	會費	2,000	
2,000	2,000	職業團體會費	2,000	
143,000	142,000	捐助、補助與獎助	612,000	612,000
143,000	142,000	獎助學員生給與	612,000	612,000
1,860,858	2,609,000	補貼、獎勵、慰問、照護與救濟	2,897,000	2,897,000
140,081	149,400	獎勵費用	712,800	712,800
1,720,777	2,459,600	其他補貼、獎勵、慰問、照護與救濟	2,184,200	2,184,200

—臺北市立中正國民中學

彙計表

113年度

單位：新臺幣元

一般行政管理計畫	建築及設備計畫				
<p>2,000</p> <p>2,000</p> <p>2,000</p>	<p>2,712,000</p> <p>2,676,000</p> <p>1,644,500</p> <p>148,500</p> <p>883,000</p> <p>36,000</p> <p>36,000</p>				

臺北市地方教育發展基金

各項費用

中華民國

前年度 決算數	上年度 預算數	計畫別		合計	國民教育計畫
		用途別科目			
341,030	554,000	其他		1,502,000	1,502,000
341,030	554,000	其他支出		1,502,000	1,502,000
341,030	554,000	其他		1,502,000	1,502,000

一 臺北市立中正國民中學

彙計表

113年度

單位：新臺幣元

一般行政管理計畫	建築及設備計畫				

臺北市地方教育發展基金－臺北市立中正國民中學

員工人數彙計表

中華民國113年度

單位：人

計 畫 及 項 目	上年度最高可 進用員額數	本年度 增減(-)數	本年度最高可 進用員額數	說 明
合計	201	1	202	
國民教育計畫部分	201	1	202	
職員	195	1	196	
駐衛警	1		1	
技工	1		1	
工友	3		3	
聘用	1		1	

註：1.本表約僱、聘用係指奉准有案之約聘僱人員。

2.外包費編列工友外包2人、校警外包1人、清潔維護、保全及修剪樹木外包費、消化超額職工5人外包費等，計264萬6,932元。

3.計時與計件人員酬金編列閩客語教學支援人員鐘點費等計73萬1,808元。

本 頁 空 白

臺北市地方教育發展基金

用人費用

中華民國

計畫及項目	合計	正式 員額 薪資	聘僱 人員 薪資	加(夜) 班費	津貼	獎 金		
						年終獎金	考績獎金	其他
合計	328,355,000	167,184,000	686,880	2,371,112		20,980,490	25,084,000	
國民教育計畫	328,293,000	167,184,000	686,880	2,309,112		20,980,490	25,084,000	
正式人員	254,282,010	167,184,000		2,256,152		20,898,000	25,084,000	
聘僱人員	979,618		686,880	52,960		82,490		
兼任人員	7,101,864							
其他人員	65,929,508							
一般行政管理計畫	62,000			62,000				
正式人員	62,000			62,000				

註：1.本表兼任人員用人費用，係學校教職員兼課或請假代課鐘點費。

2.外包費編列工友外包2人、校警外包1人、清潔維護、保全及修剪樹木外包費、消化超額職工5人外包費等，計264萬6,932元。

3.計時與計件人員酬金編列閩客語教學支援人員鐘點費等計73萬1,808元。

—臺北市立中正國民中學

彙計表

113年度

單位：新臺幣元

退休及卹償金		資遣費	福 利 費					提繳費	兼任 人員 用人 費用
退休金	卹償金		分擔 保險費	傷病 醫藥費	提撥 福利金	員工通勤 交通費	其他		
84,161,132	173,604		14,514,312	911,000		1,514,892	3,671,714	7,101,864	
84,161,132	173,604		14,514,312	911,000		1,514,892	3,671,714	7,101,864	
18,424,020			14,421,792	911,000		1,507,332	3,595,714		
41,208			92,520			7,560	16,000		
65,695,904	173,604						60,000	7,101,864	

臺北市地方教育發展基金

聘用及約僱

中華民國

區分及職稱	人數	擔任工作	聘用或約僱 起訖期間	薪點	年需經費
合計	1				957,258
聘用人員小計	1				957,258
專業人員	1				957,258
聘用人員(424)	1	學校社工師辦理校園三級 預防工作	113/1/1-113/12/31	424	957,258

—臺北市立中正國民中學

人員明細表

113年度

單位：新臺幣元

小計	月 支			離職 儲金	經費來源 及其科目
	折合 金額	勞保 保險費	健康 保險費		
57,240	57,240				國民教育計畫

臺北市地方教育發展基金－臺北市立中正國民中學

單位（或計畫）成本分析表

中華民國113年度

單位：新臺幣千元

計 畫 別	單 位	單位成本(元)或 平均利(費)率	數 量	預 算 數	說 明
合計				351,639	
國民教育計畫				345,736	
一般行政管理計畫				3,191	
建築及設備計畫				2,712	

臺北市地方教育發展基金－臺北市立中正國民中學

5年來主要業務計畫分析表

中華民國113年度

單位：新臺幣千元

年度及項目	單位	數量	單位成本(元)或 平均利(費)率	金額	說明
(本)年度預算數					
國民教育計畫				345,736	
(上)年度預算數					
國民教育計畫				335,310	
(前)年度決算數					
國民教育計畫				359,264	
(110)年度決算數					
國民教育計畫				346,537	
(109)年度決算數					
國民教育計畫				317,041	

臺北市地方教育發展基金－臺北市立中正國民中學

資本資產明細表

中華民國113年度

單位：新臺幣千元

項 目	取得成本 (期初餘額)	以前年度 累計折舊/ 長期投資 評 價	本 年 度 變 動				本年度累計折 舊/長期投資 評價變動數	期末餘額	
			增加		減少				主要增減 原因說明
			金額	類型	金額	類型			
合計	82,324	60,126	2,712		38		8,497	16,374	
土地改良物	7,735	7,657						77	
機械及設備	43,734	31,181	1,645	增置			6,267	7,931	
交通及運輸 設備	5,087	3,561	149	增置			337	1,338	
雜項設備	25,725	17,727	883	增置			1,894	6,987	
電腦軟體	43		36	增置	38	無形資 產攤銷		41	