

中華民國 112 年度 4-0501241

臺北市總預算

臺北市政府教育局主管

臺北市地方教育發展基金

臺北市立中正國民中學附屬單位預算之分預算

(特別收入基金)

臺北市立中正國民中學編

臺北市地方教育發展基金－臺北市立中正國民中學

目次

中華民國112年度

一、財務摘要	第 1 頁
二、業務計畫及預算概要	第 3 -10 頁
三、預算主要表	
(一) 基金來源、用途及餘絀預計表	第 13 頁
(二) 現金流量預計表	第 14 頁
四、預算明細表	
(一) 基金來源－服務收入明細表	第 15 頁
(二) 基金來源－財產處分收入明細表	第 16 頁
(三) 基金來源－租金收入明細表	第 17 頁
(四) 基金來源－權利金收入明細表	第 18 頁
(五) 基金來源－其他財產收入明細表	第 19 頁
(六) 基金來源－公庫撥款收入明細表	第 20 頁
(七) 基金來源－雜項收入明細表	第 21 頁
(八) 基金用途－國民教育計畫明細表	第 22 -32 頁
(九) 基金用途－一般行政管理計畫明細表	第 33 -34 頁
(十) 基金用途－建築及設備計畫明細表	第 35 -36 頁
五、預算參考表	
(一) 預計平衡表	第 37 頁
(二) 各項費用彙計表	第 38 -45 頁
(三) 員工人數彙計表	第 46 頁
(四) 用人費用彙計表	第 48 -49 頁
(五) 聘用及約僱人員明細表	第 50 -51 頁
(六) 單位（或計畫）成本分析表	第 52 頁

臺北市地方教育發展基金－臺北市立中正國民中學

目 次

中華民國112年度

(七) 5年來主要業務計畫分析表	第 53 頁
(八) 資本資產明細表	第 54 頁

臺北市地方教育發展基金－臺北市立中正國民中學

財務摘要

中華民國112年度

單位：新臺幣千元

項 目	本 年 度	上 年 度	比較增減數	%
經營成績：				
基金來源	342,473	355,727	-13,254	-3.73
基金用途	346,529	361,556	-15,027	-4.16
賸餘(短絀)	-4,056	-5,829	1,773	--
餘絀情形：				
基金餘額	1,282	5,338	-4,056	-75.98
現金流量(註)：				
現金及約當現金之淨增(減)	-4,056	-5,829	1,773	--

附註：現金流量係採現金及約當現金基礎，包括現金及自投資日起3個月內到期或清償之債權證券。

本 頁 空 白

業務計畫及預算概要

臺北市地方教育發展基金 - 臺北市立中正國民中學

業務計畫及預算概要

中華民國 112 年度

壹、基金概況

一、設立宗旨及願景：

- (一) 本校遵照憲法第 158 條及 160 條規定，教育文化應發展國民之民族精神、自治精神，國民道德與健全體格、科學及生活智能，以培養八大學習領域及十大基本能力。
- (二) 本校自 91 年度起依教育經費編列與管理法第 13 條規定設置「臺北市地方教育發展基金」，以促進教育健全發展，提昇教育經費運用績效。
- (三) 本校以「帶領學生多元學習的前瞻學校」為教育使命，積極培養學生多元智慧、獨立思考及潛能開發的學習力；規劃執行、服務成長及社會參與的實踐力；自省覺察、溝通互動及同理共好的群己力；寰宇探索、全球視野及國際關懷的國際力，成為胸懷國際、與人共好的自我實踐者。

二、施政重點：

- (一) 開啟多元智慧：尊重每個學生獨特的個性，以多元智慧的觀點協助他找到生命的亮點，肯定天生我才必有用，能知於學，樂於學。
- (二) 培養生活能力：培養學生帶得走的公民關鍵能力，強化自我管理、閱讀理解、理性批判、問題解決、奉獻服務、溝通表達等核心素養。
- (三) 蘊育人文情懷：在溫馨開放的校園文化中，孕育人文情懷，學會尊重、包容；建構生命的價值、完成人性的開展。
- (四) 建置溫馨民主的校園文化：
 1. 以參與式管理、落實行政、教師會、家長會三者的良性互動。
 2. 以學生第一，教學優先的觀念提昇行政服務效率。
 3. 放下威權心態，開啟校園民主之風氣。
- (五) 推動適性教學：
 1. 落實校本課程理念，採多元化、活潑化的教學及評量。
 2. 運用校內、外資源，加強多元學習能力。
 3. 關懷相對弱勢學生之教學及輔導。
 4. 推動行動學習，充實學生運用資訊之知能，並提昇教師運用學習載具教學之能力。
- (六) 辦理發展性的訓輔活動：

臺北市地方教育發展基金 - 臺北市立中正國民中學

業務計畫及預算概要

中華民國 112 年度

1. 辦理各項活動、競賽及展演。
2. 推動校內外學習服務。
3. 發展績優社團及校隊，如弦樂社、管樂社、國樂社、羽球隊、桌球隊、籃球隊、跆拳道、武術社、空手道、射箭隊、擊劍隊、游泳隊等。
4. 加強新興領域教育的辦理，並融入各科教學以收成效。

三、組織概況：

本校設置校長 1 人，綜理全校校務，下設教務處、學生事務處、總務處、輔導室、會計室及人事室等單位。

內部分層業務如下：

(一) 教務處：秉承校長之命，辦理全校教務事項。

1. 教學組：掌理課程編排、課業考查、學藝競賽、教學研究、教師進修、差假、教師調代課及缺補課之查核等事項。
2. 註冊組：掌理註冊、編班、轉學、學籍保管、各項獎助學金補助及成績考查等有關學籍事項。
3. 設備組：掌理教科書編選、教學用具之管理、保管及出版學校刊物等事項。
4. 資訊組：掌理電腦設備及區域網路之管理、保管等事項。

(二) 學生事務處：秉承校長之命，辦理全校學生事務事項。

1. 訓育組：掌理訓育計畫之擬定及辦理各類訓育等活動。
2. 體育組：掌理學生體育活動、體格鍛鍊等事項。
3. 生教組：掌理學生日常生活常規，辦理交通導護各項事項。
4. 衛生組：掌理健康檢查，個人及環境衛生檢查、保健等事項。

(三) 總務處：秉承校長之命，辦理全校總務事項。

1. 事務組：掌理校舍、校具、財產、物品採購保管、工程發包、監工及驗收。
2. 文書組：掌理文件收發登錄、撰擬繕校、典守學校印信、檔案保管、整理各項會議紀錄及校史等事項。
3. 出納組：掌理現金、零用金、票據、契約之保管等收支事項，辦理員工薪津發放及各項扣繳單據證明等。

(四) 輔導室：秉承校長之命，辦理全校學生學習輔導、生活輔導、生

臺北市地方教育發展基金 - 臺北市立中正國民中學

業務計畫及預算概要

中華民國 112 年度

涯輔導等事項。

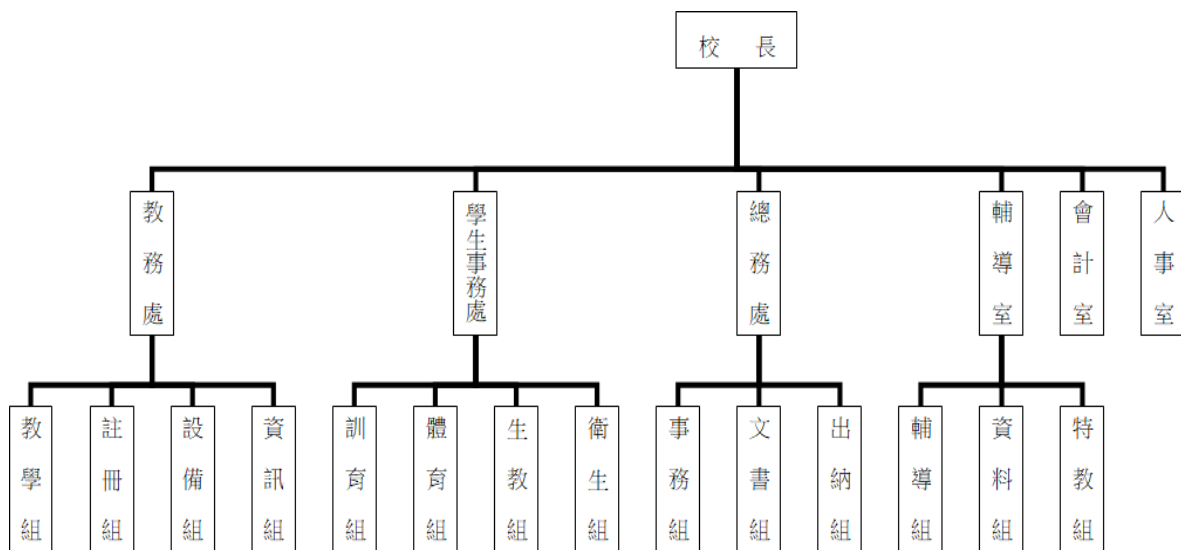
1. 輔導組：掌理學生個案建立、學習輔導、生活輔導、生涯輔導及兩性教育、親職教育等事項。

2. 資料組：辦理輔導資料搜集建檔、組訓愛心家長、實施測驗、社區人力整合、出版親職刊物等事項。

3. 特教組：擬訂特殊教育計畫章則、親師輔導諮詢、特教班甄選鑑別、實施各項診斷測驗、特教學生追蹤輔導等事項。

(五) 會計室：秉承上級主計機關之監督與指導，並受校長之指揮，依法辦理歲計、會計、統計等事項。

(六) 人事室：秉承上級人事機關之監督與指導，並受校長之指揮，依法辦理人事管理查核等事項。



四、基金歸類及屬性：

本校地方教育發展基金依據教育經費編列與管理法第 13 條規定設置，本基金為預算法第 4 條第 1 項第 2 款第 5 目所定之特別收入基金，以本府教育局為管理機關。

臺北市地方教育發展基金 - 臺北市立中正國民中學

業務計畫及預算概要

中華民國 112 年度

貳、業務計畫

一、基金來源：

單位：新臺幣千元

業務計畫	本年度預算數	實施內容
勞務收入	36	本年度預計辦理教師甄選報名費收入。
財產收入	3,437	本年度預計辦理運動設施場館委外營運土地及房租出租之租金及權利金收入、財產報廢變賣之殘值收入、校園場地開放收入、員生消費合作社場地使用費收入等。
政府撥入收入	338,785	本年度預計由公庫撥入數。
其他收入	215	本年度預計收取公務損壞賠償收入、數位學生證補卡及廠商履約逾期罰款等收入。

二、基金用途：

單位：新臺幣千元

業務計畫	本年度預算數	實施內容
國民教育計畫	335,310	本年度預計辦理教學事項為： 1. 各項教學、學生事務、圖書及輔導等業務。 2. 新購教具、圖書等各科教學設備，充實各科教材及用具。 3. 革新教學方法，提高教學效能。 4. 教師甄選業務、指定活動等項目。
一般行政管理計畫	2,935	本年度預計辦理事項為： 1. 綜理學校總務、人事、會計等業務。 2. 配合校務推動行政處室支援工作，進而增進校務運作。
建築及設備計畫	8,284	本年度預計辦理事項為： 1. 購置各學科教學課程所需教學設備。 2. 辦理和平樓屋頂防漏整修工程。

臺北市地方教育發展基金 - 臺北市立中正國民中學

業務計畫及預算概要

中華民國 112 年度

參、預算概要

一、基金來源及用途之預計：

(一) 本年度基金來源：

服務收入 3 萬 6 千元、財產處分收入 4 萬元、租金收入 40 萬 2 千元、權利金收入 19 萬 8 千元、其他財產收入 279 萬 7 千元、公庫撥款收入 3 億 3,828 萬 5 千元、雜項收入 21 萬 5 千元，本年度基金來源 3 億 4,247 萬 3 千元，較上年度預算數 3 億 5,572 萬 7 千元，減少 1,325 萬 4 千元，約 3.73%，主要係公庫撥款收入減編所致。

(二) 本年度基金用途：

國民教育計畫 3 億 3,531 萬元，一般行政管理計畫 293 萬 5 千元，建築及設備計畫 828 萬 4 千元，本年度基金用途 3 億 4,652 萬 9 千元，較上年度預算數 3 億 6,155 萬 6 千元，減少 1,502 萬 7 千元，約 4.16%，主要係減編租賃教育載具所致。

二、基金餘絀之預計：

本年度基金來源及用途相抵後，短差 405 萬 6 千元，較上年度預算數差短 582 萬 9 千元，減少 177 萬 3 千元，將移用以前基金餘額支應。

三、現金流量之預計：

本年度業務活動淨現金流出 405 萬 6 千元。

四、補辦預算事項：詳補辦預算明細表

(一) 固定資產之建設改良擴充 9 萬 6,000 元

110 年度教育局補助行動學習智慧教學計畫經費 9 萬 6,000 元。

肆、以前年度計畫實施成果概述：

一、前(110)年度計畫實施成果概述：

業務計畫	實施概況	實施成果
勞務收入	本年度預計收取教師甄選報名費收入。	本年度已收取教師甄選報名費 2 萬 1 千元。
財產收入	本年度預計辦理運動設施場館委外營運土地及房租	本年度已辦理運動設施場館委外營運土地及房租出

臺北市地方教育發展基金 - 臺北市立中正國民中學

業務計畫及預算概要

中華民國 112 年度

	租之租金及權利金收入、財產報廢變賣之殘值收入、校園場地開放收入、員生消費合作社場地使用費收入等。	租，收取租金及權利金收入 48 萬 4 千元、收取財產報廢變賣殘值收入 4 萬 5 千元、校園場地開放收入 91 萬 4 千元、員生消費合作社場地使用收入 1 萬 9 千元等。
政府撥入收入	本年度預計由公庫撥入數。	本年度已收取公庫撥入數 3 億 4,268 萬元及教育部之補助計畫 53 萬 7 千元。
其他收入	本年度預計收取公物損壞賠償收入、數位學生證補卡及廠商履約逾期罰款等收入。	本年度已收公物損壞賠償收入 4 千元、數位學生證補卡、廠商履約逾期罰款及應付代收款結餘等收入 415 萬 9 千元。
國民教育計畫	<p>本年度預計辦理教學事項為：</p> <ol style="list-style-type: none"> 1. 辦理各項教學、學生事務、圖書及輔導等業務。 2. 新購教具、圖書等各科教學設備，充實各科教材及用具。 3. 革新教學方法，提高教學效能。 4. 辦理教師甄選、指定活動等項目。 	<p>配合十二年國教新課綱的推動，培養以人為本的終身學習者，持續專業社群，安排專家學者等講師，分享教學資源與材料、協助設計課程、示範教學、改善班級經營與親師溝通、進行學期評量等；擴充符合新課綱教學用教學設備、圖書等。依據核心素養、學習內容、學習表現與學生差異性需求，選用多元且適合的教學模式與策略，以激發學生學習動機，提供學生學習、觀察、探索、提問、反思、討論、創作與問題解決的機會，成為主動的學習者，落實「自發」「互動」「共好」的課程理念，俾利達成全人教育的理想。</p>
一般行政管理計畫	<p>本年度預計辦理事項為：</p> <ol style="list-style-type: none"> 1. 綜理學校總務、人事、 	綜理學校總務、人事、會計等業務，並配合校務推

臺北市地方教育發展基金 - 臺北市立中正國民中學

業務計畫及預算概要

中華民國 112 年度

	會計等業務。 2. 配合校務推動行政處室支援工作，進而增進校務運作。	動行政處室支援工作，進而增進校務運作，達成預期目標。
建築及設備計畫	本年度預計辦理事項為： 1. 購置各學科教學課程所需教學設備。 2. 辦理專科教室環境改善工程	1. 購置各學科教學課程所需教學設備。 2. 辦理專科教室環境改善工程

二、上年度已過期間（111 年 1 月 1 日至 5 月 31 日止）計畫實施成果概述：

業務計畫	實施概況	實施成果
勞務收入	本年度截至 5 月 31 日止預計收取教師甄選報名費收入。	本年度截至 5 月 31 日止尚無收取教師甄選報名費。
財產收入	本年度截至 5 月 31 日止預計辦理運動設施場館委外營運土地及房租出租租金及權利金收入、財產報廢變賣之殘值收入、校園場地開放收入、員生消費合作社場地使用收入等。	本年度截至 5 月 31 日止已辦理運動設施場館委外營運土地及房租出租，收取租金及權利金收入 58 萬元、校園場地開放收入 125 萬 5 千元、員生消費合作社場地使用收入 1 萬 8 千元等。
政府撥入收入	本年度截至 5 月 31 日止預計公庫撥入數。	本年度截至 5 月 31 日止已收取公庫撥入數 1 億 7,255 萬 9 千元及教育部之補助計畫 35 萬 9 千元。
其他收入	本年度截至 5 月 31 日止預計收取數位學生證補卡及廠商履約逾期罰款等收入。	本年度截至 5 月 31 日止已收取數位學生證補卡及廠商履約逾期罰款等收入 2 萬 7 千元。
國民教育計畫	本年度截至 5 月 31 日止預計辦理教學事項為： 1. 辦理各項教學、學生事務、圖書及輔導等業務。 2. 新購教具、圖書等各科教學設備，充實各科教材及用具。	配合十二年國教新課綱的推動，培養以人為本的終身學習者，持續專業社群，安排專家學者等講師，分享教學資源與材料、協助設計課程、示範教學、改善班級經

臺北市地方教育發展基金 - 臺北市立中正國民中學

業務計畫及預算概要

中華民國 112 年度

	3. 革新教學方法，提高教學效能。 4. 辦理教師甄選、指定活動等項目。	營與親師溝通、進行學期評量等；擴充符合新課綱教學用教學設備、圖書等。依據核心素養、學習內容、學習表現與學生差異性需求，選用多元且適合的教學模式與策略，以激發學生學習動機，提供學生學習、觀察、探索、提問、反思、討論、創作與問題解決的機會，成為主動的學習者，落實「自發」「互動」「共好」的課程理念，俾利達成全人教育的理想。
一般行政管理計畫	本年度截至 5 月 31 日止預計辦理事項為： 1. 綜理學校總務、人事、會計等業務。 2. 配合校務推動行政處室支援工作，進而增進校務運作。	持續辦理學校總務、人事、會計等業務，並配合校務推動行政處室支援工作，進而增進校務運作，以達成預期目標。
建築及設備計畫	本年度截至 5 月 31 日止預計辦理事項為： 購置各學科教學課程所需教學設備招標作業。	購置各學科教學課程所需教學設備招標作業。

臺北市地方教育發展基金－臺北市立中正國民中學

補辦預算明細表

中華民國112年度

單位：新臺幣元

項 目	金 額	辦 理 年 度	說 明
合計	96,000		
固定資產之建設改良擴充	96,000		
購置機械及設備	96,000	110	
平板電腦(10.2吋)	96,000		教育局補助行動學習智慧教學計畫，急需購置平板電腦，所需經費擬由教育局基金餘額支應。

備註：各基金依預算法第 8 8 條規定補辦預算，應確係不及編入年度預算，且因經營環境發生重大變遷或正常業務(含執行中央補助款項目)之確實需要，並經主管機關核轉本府核准先行辦理者；不具急迫性之事項，仍應儘可能納入預算辦理。

本 頁 空 白

預算主要表

臺北市地方教育發展基金－臺北市立中正國民中學

基金來源、用途及餘絀預計表

中華民國112年度

單位：新臺幣千元

前年度決算數	項 目	本年度預算數	上年度預算數	比較增減（－）
348,868	基金來源	342,473	355,727	-13,254
21	勞務收入	36	36	
21	服務收入	36	36	
1,462	財產收入	3,437	3,775	-338
45	財產處分收入	40	30	10
300	租金收入	402	484	-82
183	權利金收入	198	296	-98
934	其他財產收入	2,797	2,965	-168
343,221	政府撥入收入	338,785	351,731	-12,946
342,684	公庫撥款收入	338,785	351,731	-12,946
537	政府其他撥入收入			
4,164	其他收入	215	185	30
4,164	雜項收入	215	185	30
352,833	基金用途	346,529	361,556	-15,027
346,537	國民教育計畫	335,310	347,453	-12,143
2,347	一般行政管理計畫	2,935	2,688	247
3,948	建築及設備計畫	8,284	11,415	-3,131
-3,965	本期賸餘(短絀)	-4,056	-5,829	1,773
15,132	期初基金餘額	5,338	8,265	-2,927
11,167	期末基金餘額	1,282	2,436	-1,154

註：前年度決算數細數之和與總數或略有出入，係四捨五入關係，以下各表同。

臺北市地方教育發展基金－臺北市立中正國民中學

現金流量預計表

中華民國112年度

單位：新臺幣千元

項 目	本 預	年 算	度 數	說 明
業務活動之現金流量				
本期賸餘(短絀)			-4,056	
業務活動之淨現金流入(流出)			-4,056	
其他活動之現金流量				
其他活動之淨現金流入(流出)				
現金及約當現金之淨增(淨減)			-4,056	
期初現金及約當現金			37,959	
期末現金及約當現金			33,903	

註：本表係採現金及約當現金基礎，包括現金及自投資日起3個月內到期或清償之債權證券。

預算明細表

臺北市地方教育發展基金－臺北市立中正國民中學

基金來源－服務收入明細表

中華民國112年度

單位：新臺幣元

科 目	單 位	本 年 度 預 算 數			說 明
		數 量 業 務 量	利(費)率	金 額	
合計 服務收入	人	120	300	36,000 36,000 36,000	較上年度預算數36,000元，無增減。 教師甄選報名費收入。

臺北市地方教育發展基金－臺北市立中正國民中學

基金來源－財產處分收入明細表

中華民國112年度

單位：新臺幣元

科 目	單位	本 年 度 預 算 數			說 明
		數量 業務量	利(費)率	金 額	
合計				40,000	
財產處分收入	年	1	40,000	40,000	較上年度預算數30,000元，增加10,000元。 財產報廢變賣收入。

臺北市地方教育發展基金－臺北市立中正國民中學

基金來源－租金收入明細表

中華民國112年度

單位：新臺幣元

科 目	單位	本 年 度 預 算 數			說 明
		數量 業務量	利(費)率	金 額	
合計 租金收入	年	1	402,000	402,000 402,000 402,000	較上年度預算數484,000元，減少82,000元。 游泳池委外經營土地租金收入。

臺北市地方教育發展基金－臺北市立中正國民中學

基金來源－權利金收入明細表

中華民國112年度

單位：新臺幣元

科 目	單位	本 年 度 預 算 數			說 明
		數量 業務量	利(費)率	金 額	
合計				198,000	
權利金收入	年	1	198,000	198,000	較上年度預算數296,000元，減少98,000元。 游泳池委外經營權利金收入(收支對列)。

臺北市地方教育發展基金－臺北市立中正國民中學

基金來源－其他財產收入明細表

中華民國112年度

單位：新臺幣元

科 目	單位	本 年 度 預 算 數			說 明
		數量 業務量	利(費)率	金 額	
合計				2,797,000	
其他財產收入				2,797,000	較上年度預算數2,965,000元，減少168,000元。 員生消費合作社場地使用費收入。 活動中心球場開放收入(收支對列)。
	年	1	25,000	25,000	
	月	12	231,000	2,772,000	

臺北市地方教育發展基金－臺北市立中正國民中學

基金來源－公庫撥款收入明細表

中華民國112年度

單位：新臺幣元

科 目	單位	本 年 度 預 算 數			說 明
		數量 業務量	利(費)率	金 額	
合計				338,785,000	
公庫撥款收入	年	1	338,785,000	338,785,000	較上年度預算數351,731,000元，減少12,946,000元。 市府補助款。

臺北市地方教育發展基金－臺北市立中正國民中學

基金來源－雜項收入明細表

中華民國112年度

單位：新臺幣元

科 目	單 位	本 年 度 預 算 數			說 明
		數 量 業 務 量	利(費)率	金 額	
合計				215,000	
雜項收入				215,000	較上年度預算數185,000元，增加30,000元。
	年	1	30,000	30,000	工程逾期、午餐罰款收入。
	年	1	185,000	185,000	公物損壞賠償、數位學生證補卡費及簡訊費等收入。

臺北市地方教育發展基金－臺北市立中正國民中學

基金用途－國民教育計畫明細表

中華民國112年度

單位：新臺幣元

前年度 決算數	上年度 預算數	科 目	本 年 度 預 算 數	說 明
346,537,229	347,452,668	合 計	335,310,000	
312,331,660	310,665,668	用人費用	321,211,000	
163,847,987	156,324,000	正式員額薪資	160,104,000	較上年度預算數156,324,000元，增加3,780,000元。
161,710,187	154,320,000	職員薪金	158,100,000	
			150,792,000	教職員186人薪金(含專任運動教練1人)(詳用人費用彙計表)(含教育部補助導師費792,000元及專任輔導教師2,560,000元)。
			7,308,000	教職員9人薪金(詳用人費用彙計表)。
1,541,100	1,464,000	工員工資	1,464,000	工員4人工資(詳用人費用彙計表)。
596,700	540,000	警餉	540,000	校警1人薪金(詳用人費用彙計表)。
5,501,240	7,461,516	聘僱及兼職人員薪資	7,398,156	較上年度預算數7,461,516元，減少63,360元。
661,440	634,476	聘用人員薪金	634,476	專任輔導人員1人薪金(詳聘用及約僱人員明細表)(含教育部補助680,000元)。
4,839,800	6,827,040	兼職人員酬金	6,763,680	
			1,504,800	教師代課鐘點費，本校編制教師總人數171人，按9分之1計，編列19人，每人220節，總節數19人x220節=4,180節，每節360元。
			4,521,600	補助調整教師授課鐘點費，157人*2節*40週*360元(教育部補助款)。
			452,160	補助調整授課鐘點費之外聘教師勞、健保及勞退費用(教育部補助款)。
			25,920	補助調整授課鐘點費之外聘教師勞、健保及勞退費用(教育部補助款)。
			259,200	補助調整授課特教教師鐘點費，9人*2節*40週*360元(教育部補助款)。
1,874,874	2,299,235	超時工作報酬	2,319,235	較上年度預算數2,299,235元，增加20,000元。
1,874,874	2,299,235	加班費	2,319,235	
			81,000	開放學校場地人員加班費(收支對列)。
			14,800	專任輔導人員逾時加班費。
			35,249	專任輔導人員不休假出勤加班費。
			54,000	不休假出勤加班費。
			3,700	身心障礙資源班工作人員逾時加班費。

臺北市地方教育發展基金－臺北市立中正國民中學

基金用途－國民教育計畫明細表

中華民國112年度

單位：新臺幣元

前年度 決算數	上年度 預算數	科 目	本 年 度 預 算 數	說 明
			2,220	聽障資源班教師逾時加班費。
			73,260	教職員各項業務加班費。
			2,055,006	不休假出勤加班費。
36,898,598	42,664,810	獎金	44,404,310	較上年度預算數42,664,810元，增加1,739,500元。
16,696,430	23,045,000	考績獎金	24,312,000	
			802,000	依考績法規定核發之獎金。
			23,510,000	依考績法規定核發之獎金。
20,202,168	19,619,810	年終獎金	20,092,310	
			19,099,500	依規定於年節加發之獎金。
			913,500	依規定於年節加發之獎金。
			79,310	專任輔導人員依規定於年節加發之獎金。
83,402,976	83,110,400	退休及卹償金	86,926,064	較上年度預算數83,110,400元，增加3,815,664元。
83,001,624	82,823,084	職員退休及離職金	86,638,748	
			16,498,080	提撥退撫基金。
			807,300	提撥退撫基金。
			38,064	專任輔導人員提撥離職儲金。
			20,000	撫卹遺族年終慰問金。
			69,275,304	退休人員月退休金，177人x32,030元x12月=68,031,720元；退休遺族遺屬年金(月撫慰金)，6人x17,272元x12月=1,243,584元；合計69,275,304元。
231,156	117,120	工員退休及離職金	117,120	提撥勞工退休準備金。
170,196	170,196	卹償金	170,196	遺族撫卹金，12月*14,183元。
20,805,985	18,805,707	福利費	20,059,235	較上年度預算數18,805,707元，增加1,253,528元。
16,362,613	13,776,228	分擔員工保險費	13,892,628	
			83,436	專任輔導人員分擔勞保、健保費。
			13,180,608	分擔公保、勞保、健保費。
			628,584	分擔公保、勞保、健保費。
355,700	658,000	傷病醫藥費	677,000	
			6,000	職業安全衛生健康檢查經費，5人*1,200元。
			207,000	健康檢查補助費，46人*4,500元。

臺北市地方教育發展基金－臺北市立中正國民中學

基金用途－國民教育計畫明細表

中華民國112年度

單位：新臺幣元

前年度 決算數	上年度 預算數	科 目	本 年 度 預 算 數	說 明
			464,000	健康檢查補助費，29人*16,000元。
1,315,802	1,521,492	員工通勤交通費	1,515,192	
			7,560	專任輔導人員上下班交通費，1人*12月*630元。
			25,200	特殊教育教師上下班交通費，2人*10月*1,260元。
			44,100	特殊教育教師上下班交通費，7人*10月*630元。
			117,600	教師上下班交通費，10人*10月*1,176元。
			181,440	職員暨技工、工友上下班交通費，24人*12月*630元。
			36,288	職員暨技工、工友上下班交通費，3人*12月*1,008元。
			28,224	職員暨技工、工友上下班交通費，2人*12月*1,176元。
			113,400	教師上下班交通費，9人*10月*1,260元。
			800,100	教師上下班交通費，127人*10月*630元。
			161,280	教師上下班交通費，16人*10月*1,008元。
2,771,870	2,849,987	其他福利費	3,974,415	
			768,000	休假旅遊補助費。
			16,000	休假旅遊補助費。
			6,000	撫卹遺族三節慰問金，1人*6,000元。
			54,000	退休人員三節慰問金，9人*6,000元。
			949,500	喪葬補助費，5人*5月*37,980元。
			326,300	結婚補助費，5人*2月*32,630元。
			16,000	專任輔導人員休假旅遊補助費。
			1,838,615	教職員子女教育補助費。
5,028,406	7,580,000	服務費用	7,995,000	
1,646,273	1,937,220	水電費	2,082,612	較上年度預算數1,937,220元，增加145,392元。
				。
1,437,644	1,645,000	工作場所電費	1,874,400	
			250,000	開放學校場地電費(收支對列)。
			821,928	學生在校作息時間內使用冷氣設備電費，69班*11,912元(新增)。
			802,472	電費基本費。

臺北市地方教育發展基金－臺北市立中正國民中學

基金用途－國民教育計畫明細表

中華民國112年度

單位：新臺幣元

前年度 決算數	上年度 預算數	科 目	本 年 度 預 算 數	說 明
208,629	292,220	工作場所水費	208,212	
			108,212	水費基本費。
			100,000	開放學校場地水費(收支對列)。
1,440	10,000	郵電費	10,000	較上年度預算數10,000元，無增減。
1,440		郵費		
	10,000	電話費	10,000	活化教學及新文化新精神電話費。
159,134	184,390	旅運費	201,335	較上年度預算數184,390元，增加16,945元。
151,613	165,150	國內旅費	190,190	
			5,040	專任輔導人員短程車資。
			20,000	辦理國中藝術與人文活動之外部參訪差旅費。
			4,650	游泳池委外經營參加運動項目比賽帶隊教練差旅費，3人*1天*1,550元(收支對列)。
			130,200	校外教學隨隊人員出差旅費，28人*3天*1,550元。
			11,700	教職員工因公外出洽辦公務或辦理活動所需短程車資。
			18,600	教職員工因公出差旅費。
	6,200	貨物運費	6,200	參加各種校外活動露營、展覽、慶典等運費。
7,521	13,040	其他旅運費	4,945	
			4,945	游泳池委外經營運動代表隊(學生)比賽短程車資(收支對列)。
175,854	124,364	印刷裝訂與廣告費	124,184	較上年度預算數124,364元，減少180元。
175,854	124,364	印刷及裝訂費	124,184	
			17,560	運動會印製邀請函、運動會秩序冊等。
			50,000	活化教學及新文化新精神試卷、講義等印刷費。
			32,600	國中生涯發展教育教材、講義及資料印製費，652人*50元。
			24,024	印製教學表冊等費用，2學期*12,012元。
1,542,680	2,497,754	修理保養及保固費	2,888,777	較上年度預算數2,497,754元，增加391,023元。
1,139,950	1,778,000	一般房屋修護費	2,040,000	
			1,540,000	校舍、水電、校具及其他雜項修理，55班

臺北市地方教育發展基金－臺北市立中正國民中學

基金用途－國民教育計畫明細表

中華民國112年度

單位：新臺幣元

前年度決算數	上年度預算數	科 目	本 年 度 預 算 數	說 明
				*28,000元。
171,250	391,754	機械及設備修護費	500,000 397,777	開放學校場地修繕等費用(收支對列)。
			251,000	開放學校場地飲水機維護、電梯保養等器材維護費(收支對列)。
			59,600	電腦設備維護費(電腦專案計畫)。
			87,177	太陽光電發電設備維護費。
231,480	328,000	雜項設備修護費	451,000	
			308,000	黑板、課桌椅、體育童軍、工藝及其他各項教育器材維修費，11班*28,000元。
			138,000	冷氣設備維護費，69班*2,000元(新增)。
			5,000	游泳池委外經營體育器材、設備等修護費(收支對列)。
551,079	1,799,672	一般服務費	1,647,192	較上年度預算數1,799,672元，減少152,480元。
45,879	21,792	佣金、匯費、經理費及手續費	21,312	委託超商代收學雜費手續費，1,776人*2學期*6元。
97,200	1,373,880	外包費	1,223,880	
			423,880	游泳池救生員外包費，1人*10月*42,388元。
			800,000	開放學校場地清潔維護、保全及修剪樹木等費用(收支對列)。
408,000	404,000	體育活動費	402,000	
			2,000	文康活動費，本校編列專任輔導人員1人，每人編列2,000元。
			382,000	文康活動費，本校編列教職員186人，工員4人，校警1人，合計191人，每人編列2,000元。
			18,000	文康活動費，本校編列教職員9人，每人編列2,000元。
951,946	1,026,600	專業服務費	1,040,900	較上年度預算數1,026,600元，增加14,300元。
495,740	477,600	講課鐘點、稿費、出席審查及查詢費	505,600	
			20,000	開放學校場地專家學者出席費，8人次*2,500元(收支對列)。

臺北市地方教育發展基金－臺北市立中正國民中學

基金用途－國民教育計畫明細表

中華民國112年度

單位：新臺幣元

前年度 決算數	上年度 預算數	科 目	本 年 度 預 算 數	說 明
			4,000	國中適性入學宣導講座鐘點費(教育部補助2,000元)，2節*2,000元。
			12,000	國中生涯發展教育外聘講座鐘點費，6節*2,000元。
			6,000	教師甄選評審費用，5人次*1,200元。
			2,000	技職教育、免試及12年國教校園宣導外聘講座鐘點費。
			96,000	專業輔導人員分區行政會議暨專業進修團體督導、進修鐘點費，48節*2,000元。
			18,000	辦理國中藝術與人文活動之外聘講師鐘點費，9節*2,000元。
			2,000	課後社團活動費內聘講座鐘點費，2節*1,000元。
			37,500	國中冬夏令營外聘講座鐘點費，25節*1,500元。
			75,000	活化教學及新文化新精神內聘講座鐘點費，75節*1,000元。
			50,000	活化教學及新文化新精神外聘講座鐘點費，25節*2,000元。
			7,500	國中輔導活動外聘專家學者出席費，3人次*2,500元。
			16,000	國中輔導活動外聘講座鐘點費，8節*2,000元。
			28,000	課後社團活動費外聘教練講座鐘點費，14節*2,000元。
			10,000	性別平等教育宣導活動(含行為人性平課程)外聘講座鐘點費，5節*2,000元。
			7,500	校園性別事件調查出席費，3人次*2,500元。
			6,000	小田園教育體驗學習外聘講座鐘點費，3節*2,000元。
			10,500	教師專業成長外聘講座鐘點費，7節*1,500元。
			10,000	教師專業成長外聘講座鐘點費，5節*2,000元。
			6,000	教師專業成長內聘講座鐘點費，6節*1,000元。

臺北市地方教育發展基金－臺北市立中正國民中學

基金用途－國民教育計畫明細表

中華民國112年度

單位：新臺幣元

前年度 決算數	上年度 預算數	科 目	本 年 度 預 算 數	說 明
			56,000	分組活動外聘鐘點費。
			2,000	身心障礙資源班外聘講座鐘點費。
			2,000	聽障資源班外聘講座鐘點費。
			21,600	特教班教材編輯費，3班*12月*600元。
30,700	66,600	委託檢驗(定)試驗認證費	60,100	
			21,600	飲水機水質檢驗費，18臺*1,200元。
			38,500	建物公共安全檢查簽證及申報費、消防安全檢測費。
425,506	482,400	其他專業服務費	475,200	游泳池水電清潔維護費(交付委託民間營運機構)，66班*7,200元。
3,178,817	2,757,000	材料及用品費	2,618,000	
1,451,130	708,950	使用材料費	626,900	較上年度預算數708,950元，減少82,050元。
1,451,130	708,950	設備零件	626,900	
			45,500	新購桌上型線鋸機，7臺*6,500元(由班級設備費移列)(新增)。
			38,000	新購除濕機，4臺*9,500元(由班級設備費移列)(新增)。
			42,000	新購手推車，6臺*7,000元(由班級設備費移列)(新增)。
			415,800	電腦設備維護及管理費，66班*6,300元。
			60,000	活化教學及新文化新精神用教學教具等。
			19,000	新購除濕機，2臺*9,500元(收支對列)(新增)。
			6,600	新購電風扇(工業用)，6臺*1,100元(收支對列)。
1,727,687	2,048,050	用品消耗	1,991,100	較上年度預算數2,048,050元，減少56,950元。
107,533	158,286	辦公(事務)用品	146,491	
			68,000	活化教學及新文化新精神文具用品等。
			500	教師專業成長研習用文具用品，2學期*250元。
			5,100	性別平等教育宣導活動用文具用品等。
			24,000	專業輔導人員分區行政會議暨專業進修文具用品、心理諮商活動材料費等。
			2,000	教師甄選試務文具用品等。

臺北市地方教育發展基金－臺北市立中正國民中學

基金用途－國民教育計畫明細表

中華民國112年度

單位：新臺幣元

前年度 決算數	上年度 預算數	科 目	本 年 度 預 算 數	說 明
			5,000	游泳池委外經營學校教學與活動所需之文具(收支對列)。
			41,891	教學用文具用品、簿冊。
210,812	193,339	報章雜誌	170,104	
			72,000	活化教學及新文化新精神所需圖書及有聲視聽教材、多媒體等圖書。
			49,904	新購圖書及多媒體教學光碟(由普通班班級設備費移列49,904元)。
			48,200	訂閱書報雜誌等，2學期*24,100元。
	12,000	服裝		
106,038	102,000	醫療用品(非醫療院所使用)	73,000	
			51,000	健康中心藥品費，2學期*25,500元。
			22,000	游泳池委外經營體育教學、訓練及比賽所需之醫療用品(收支對列)。
1,303,304	1,582,425	其他用品消耗	1,601,505	
			2,000	彈力帶，10條*200元(收支對列)(新增)。
			28,000	教師甄選辦理各項會議逾時誤餐餐盒費用，280人次*100元。
			35,000	綠屋頂計畫(倫理樓)水耕泡棉苗(2000株)，5次*7,000元。
			16,000	綠屋頂計畫(倫理樓)水耕AB養液母液(2000株)，5次*3,200元。
			7,000	綠屋頂計畫水耕材料-五金配件、養液槽桶等。
			7,000	綠屋頂計畫溫室材料-防水布、遮雨塑膠布、沉水馬達等。
			2,800	國中生涯發展教育活動海報、茶水等場地佈置費，2場*1,400元。
			9,080	國中生涯發展教育活動獎品及其他等雜支。
			6,000	專業輔導人員分區行政會議暨專業進修場地佈置等雜支。
			4,000	專業輔導人員分區行政會議暨專業進修團體督導辦理各項會議或研習逾時誤餐餐盒費用，40人次*100元。

臺北市地方教育發展基金－臺北市立中正國民中學

基金用途－國民教育計畫明細表

中華民國112年度

單位：新臺幣元

前年度 決算數	上年度 預算數	科 目	本 年 度 預 算 數	說 明
			6,400	辦理國中藝術與人文活動之逾時誤餐餐盒費用，64人次*100元。
			5,600	辦理國中藝術與人文活動所需雜支等。
			36,225	衛生清潔用品、消毒藥水。
			89,700	專用垃圾袋。
			64,000	教職員工辦理各項會議、研習或比賽逾時誤餐餐盒費用，640人次*100元。
			912,120	教學用各種材料，2學期*456,060元。
			95,000	活化教學及新文化新精神各領域及班級經營活動用材料費、專用垃圾袋及衛生器材等。
			48,000	活化教學及新文化新精神辦理各項會議或研習逾時誤餐餐盒費用，480人次*100元。
			8,500	國中輔導活動適性評量測驗費，2次*4,250元。
			6,000	國中輔導活動課程用材料、用品及教具等。
			12,000	國中輔導活動辦理各項會議或研習逾時誤餐餐盒費用，120人次*100元。
			2,500	國中冬夏令營活動用材料、用品及其他雜支等。
			71,040	運動會製作錦旗、背心(含清洗費)、發令槍組、場地佈置雜支等。
			2,400	性別平等教育宣導活動用材料、用品及其他雜支等。
			3,000	教師專業成長辦理各項會議或研習逾時誤餐餐盒費用，30人次*100元。
			9,400	小田園教育體驗學習水耕材料-五金配件、養液槽桶等。
			8,600	小田園教育體驗學習溫室材料-防水布、遮雨塑膠布、沉水馬達等。
			35,000	小田園教育體驗學習(忠孝樓)水耕泡棉苗(2000株)，5次*7,000元。
			16,000	小田園教育體驗學習(忠孝樓)水耕AB養液母液(2000株)，5次*3,200元。
			1,220	聽障資源班教學活動場地佈置、清潔用品

臺北市地方教育發展基金－臺北市立中正國民中學

基金用途－國民教育計畫明細表

中華民國112年度

單位：新臺幣元

前年度 決算數	上年度 預算數	科 目	本 年 度 預 算 數	說 明
				及衛生紙等，2學期*610元。
			460	身心障礙資源班場地佈置、清潔用品及衛生紙等，2學期*230元。
			8,000	身心障礙資源班辦理各項會議及研習逾時誤餐餐盒費用，80人次*100元。
			2,000	聽障資源班辦理各項會議及研習逾時誤餐餐盒費用，20人次*100元。
			41,460	特教班教學材料費，3班*13,820元。
24,124,200	24,058,000	租金、償債、利息及相關手續費	34,000	
24,000,000	24,000,000	機器租金		較上年度預算數24,000,000元，減少24,000,000元。
24,000,000	24,000,000	機械及設備租金		租賃教育載具。
119,400	42,000	交通及運輸設備租金	18,000	較上年度預算數42,000元，減少24,000元。
119,400	42,000	車租	18,000	
			12,000	游泳池委外經營運動代表隊比賽租車，2輛*6,000元(收支對列)。
			6,000	國中生涯發展教育產業探索活動外埠參觀租車1輛。
4,800	16,000	雜項設備租金	16,000	較上年度預算數16,000元，無增減。
4,800	16,000	雜項設備租金	16,000	
			11,200	運動會租用帳篷等設備。
			4,800	電錶月租費，12月*400元。
113,914	146,000	稅捐及規費(強制費)	147,000	
87,734	90,084	土地稅	90,195	較上年度預算數90,084元，增加111元。
87,734	90,084	一般土地地價稅	90,195	游泳池委外經營地價稅。
26,180	33,000	房屋稅	33,000	較上年度預算數33,000元，無增減。
26,180	33,000	一般房屋稅	33,000	游泳池委外經營房屋稅(收支對列)。
	22,916	消費與行為稅	23,805	較上年度預算數22,916元，增加889元。
	22,916	營業稅	23,805	游泳池委外經營營業稅(收支對列)。
1,549,797	1,889,000	會費、捐助、補助、分攤、照護、救濟與交流活動費	2,751,000	
145,000	144,000	捐助、補助與獎助	142,000	較上年度預算數144,000元，減少2,000元。
145,000	144,000	獎助學員生給與	142,000	
			132,000	優秀學生獎學金，66班*2學期*1,000元。

臺北市地方教育發展基金－臺北市立中正國民中學

基金用途－國民教育計畫明細表

中華民國112年度

單位：新臺幣元

前年度 決算數	上年度 預算數	科 目	本 年 度 預 算 數	說 明
1,404,797	1,745,000	補貼、獎勵、慰問、照護與救濟	10,000 2,609,000	教育關懷獎每校推薦1名學生獎助金。 較上年度預算數1,745,000元，增加864,000元。
140,081	150,000	獎勵費用	149,400	
			28,800	依「臺北市公立高級中等以下學校獎勵教師獎金發給要點」發放之獎勵，8人*3,600元。
			120,600	敬師獎勵活動費，201人*600元。
1,264,716	1,595,000	其他補貼、獎勵、慰問、照護與救濟	2,459,600	
			57,200	弱勢學生教科書補助費用，44人*1,300元。
			700,350	清寒學生餐費補助，58人*125日*55元+58人*80日*65元。
			1,701,440	補助學校午餐使用有機蔬菜或有機米計畫，1,636人*40週*26元。
			610	配合預算編列至千元，增列進位數610元。
210,435	357,000	其他	554,000	
210,435	357,000	其他支出	554,000	較上年度預算數357,000元，增加197,000元。
210,435	357,000	其他	554,000	
			20,000	退休人員紀念品，4人*5,000元。
			13,000	童軍教育登記及各項活動費用等，2團*6,500元。
			126,000	執行學生路隊安全導護費，5人*40週*10次*63元。
			14,000	衛生紙，2學期*7,000元。
			200,000	開放學校場地油漆、劃線等費用(收支對列)(新增)。
			181,000	班級自治費，1,810人*2學期*50元。

臺北市地方教育發展基金－臺北市立中正國民中學

基金用途－一般行政管理計畫明細表

中華民國112年度

單位：新臺幣元

前年度 決算數	上年度 預算數	科 目	本 年 度 預 算 數	說 明
2,347,434	2,688,332	合 計	2,935,000	
49,748	62,332	用人費用	62,000	
49,748	62,332	超時工作報酬	62,000	較上年度預算數62,332元，減少332元。
49,748	62,332	加班費	62,000	職員逾時加班費(統籌業務費)。
1,999,215	2,304,000	服務費用	2,562,000	
198,572	270,316	郵電費	270,316	較上年度預算數270,316元，無增減。
19,800	21,744	郵費	21,744	寄發各項通知單郵費(統籌業務費)。
178,772	248,572	電話費	248,572	電話費(統籌業務費)。
4,310	15,000	旅運費	15,000	較上年度預算數15,000元，無增減。
4,310	15,000	國內旅費	15,000	教職員工因公外出洽辦公務或辦理活動所需短程車資(統籌業務費)。
987,671	1,233,584	一般服務費	1,490,696	較上年度預算數1,233,584元，增加257,112元。
987,671	1,233,584	外包費	1,490,696	
			200,000	消化超額職工5人(技工、工友)業務外包費，5人*40,000元。
			456,000	職工業務外包費，1人*12月*38,000元。
			606,696	校警勞務外包費，1人*12月*50,558元。
			228,000	職工業務外包費，1人*6月*38,000元(新增)。
692,775	659,100	專業服務費	659,988	較上年度預算數659,100元，增加888元。
692,775	659,100	其他專業服務費	659,988	校園安全機械定點、機動巡邏等保全費用。
115,887	126,000	公共關係費	126,000	較上年度預算數126,000元，無增減。
115,887	126,000	公共關係費	126,000	校長特別費，12月*10,500元。
296,471	320,000	材料及用品費	309,000	
296,471	320,000	用品消耗	309,000	較上年度預算數320,000元，減少11,000元。
293,371	312,750	辦公(事務)用品	305,950	
			305,164	統籌業務費計算如下：普通班66班，1290元x15班x12月=232,200元，810元x15班x12月=145,800元，640元x36班x12月=276,480元，以上合計654,480元，除依實際需求移列加班費62,000元、電話費248,572元、郵費21,744元、國內旅費15,000元、職業團體會費2,000元外，其餘如列數。

臺北市地方教育發展基金－臺北市立中正國民中學

基金用途－一般行政管理計畫明細表

中華民國112年度

單位：新臺幣元

前年度 決算數	上年度 預算數	科 目	本 年 度 預 算 數	說 明
3,100	7,250	服裝	786 3,050	配合預算編列至千元，增列進位數786元。 校警皮鞋。 校警服裝配備。 校警襪子。 校警夏服(成立第38年)。
2,000	2,000	會費、捐助、補助、分攤、照 護、救濟與交流活動費	2,000	
2,000	2,000	會費	2,000	較上年度預算數2,000元，無增減。
2,000	2,000	職業團體會費	2,000	護理師公會會費(統籌業務費)，2人*1,000元。 。

臺北市地方教育發展基金－臺北市立中正國民中學

基金用途－建築及設備計畫明細表

中華民國112年度

單位：新臺幣元

前年度 決算數	上年度 預算數	科 目	本 年 度 預 算 數	說 明
3,948,446	11,415,000	合計	8,284,000	
3,948,446	11,415,000	購建固定資產、無形資產及非理財 目的之長期投資	8,284,000	
2,017,790	3,060,000	購建固定資產	2,879,000	
2,017,790	3,060,000	一般建築及設備計畫	2,879,000	
		開放學校場地	570,000	
		購置雜項設備	570,000	
			300,000	新購活動中心雨棚1式(收支對列)。
			270,000	汰換活動中心鐵捲門，3座*90,000元(收支對列)。
		運動設施委外	60,000	
		購置機械及設備	60,000	
			60,000	新購肌力訓練機1臺(收支對列)。
		班級設備	512,500	
		購置機械及設備	314,500	
			90,000	新購V型顯微鏡，3架*30,000元(設備組)。
			23,000	新購充電式手電鑽雙機組，2臺*11,500元(設備組)。
			25,000	新購桌上型帶鋸機，2臺*12,500元(設備組)。
			42,000	新購體能訓練機1臺(體育組)。
			17,500	新購桌球教室隔網(含安裝)1式(體育組)。
			18,000	新購高壓清洗機1臺(總務處)。
			99,000	汰換學習評量機1臺(註冊組)。
		購置交通及運輸設備	99,000	
			99,000	新購16埠監視器主機(含攝影機)1套(生教組)。
		購置雜項設備	99,000	
			99,000	新購低音大提琴1把(訓育組)。
		特殊班設備	48,000	
		購置機械及設備	48,000	
			48,000	汰換4000ANSI流明(含以上)投影機(含安裝)，2臺*24,000元

臺北市地方教育發展基金－臺北市立中正國民中學

基金用途－建築及設備計畫明細表

中華民國112年度

單位：新臺幣元

前年度 決算數	上年度 預算數	科 目	本 年 度 預 算 數	說 明
				(特教組)。
		資訊設備	1,688,500	
		購置機械及設備	1,688,500	
			298,000	汰換網路及資訊周邊設備(電腦專案計畫)。
			76,500	汰換筆記型電腦，3部*25,500元(電腦專案計畫)。
			396,000	汰換平板電腦，33部*12,000元(電腦專案計畫)。
			918,000	汰換桌上型電腦(含顯示器)，36部*25,500元(電腦專案計畫)。
2,017,790	3,060,000	校園設備		
1,642,119	1,878,200	購置機械及設備		
95,350	697,500	購置交通及運輸設備		
280,321	484,300	購置雜項設備		
25,397	36,000	購置無形資產	36,000	
25,397	36,000	一般建築及設備計畫	36,000	
25,397	36,000	資訊設備	36,000	
25,397	36,000	購置電腦軟體	36,000	
			36,000	電腦教學軟體費(電腦專案計畫)。
1,905,259	8,319,000	遞延支出	5,369,000	
1,905,259	8,319,000	一般建築及設備計畫	5,369,000	
		和平樓屋頂防漏整修工程	5,369,000	
		遞延修繕房屋建築支出	5,369,000	
			4,957,900	一、施工費。
			312,348	二、委託技術服務費(總包價法)。
			98,752	三、工程管理費(按施工費約2%提列)。
1,905,259	8,319,000	校園整修工程		
1,736,029	8,319,000	遞延修繕房屋建築支出		
169,230		其他遞延支出		

預 算 參 考 表

臺北市地方教育發展基金－臺北市立中正國民中學

預計平衡表

中華民國112年12月31日

單位：新臺幣千元

110年(前年) 12月31日 決算數	科 目	112年12月31日 預計數	111年12月31日 預計數	比較增減(-)
6,730,037	資產合計	6,720,152	6,724,208	-4,056
6,730,037	資產	6,720,152	6,724,208	-4,056
43,861	流動資產	33,976	38,032	-4,056
43,788	現金	33,903	37,959	-4,056
43,788	銀行存款	33,903	37,959	-4,056
36	應收款項	36	36	
36	其他應收款	36	36	
37	預付款項	37	37	
37	預付費用	37	37	
5,694	投資、長期應收款項、貸墊款及準備金	5,694	5,694	
5,694	準備金	5,694	5,694	
4,912	退休及離職準備金	4,912	4,912	
782	其他準備金	782	782	
6,680,482	其他資產	6,680,482	6,680,482	
6,680,482	什項資產	6,680,482	6,680,482	
89	暫付及待結轉帳項	89	89	
6,680,394	代管資產	6,680,394	6,680,394	
6,730,037	負債及基金餘額合計	6,720,152	6,724,208	-4,056
6,718,870	負債	6,718,870	6,718,870	
29,312	流動負債	29,312	29,312	
28,760	應付款項	28,760	28,760	
25,155	應付代收款	25,155	25,155	
3,605	應付費用	3,605	3,605	
552	預收款項	552	552	
552	預收收入	552	552	
6,689,558	其他負債	6,689,558	6,689,558	
6,689,558	什項負債	6,689,558	6,689,558	
4,175	存入保證金	4,175	4,175	
4,912	應付退休及離職金	4,912	4,912	
6,680,394	應付代管資產	6,680,394	6,680,394	
77	暫收及待結轉帳項	77	77	
11,167	基金餘額	1,282	5,338	-4,056
11,167	基金餘額	1,282	5,338	-4,056
11,167	基金餘額	1,282	5,338	-4,056
11,167	累積餘額	1,282	5,338	-4,056

註：1.信託代理與保證資產(負債)前年度決算數600,000元，上年度預計數600,000元，本年度預計數600,000元。

2.或有資產(負債)0元。

3.本基金自93年度起，本固定項目分開原則，將屬長期固定帳項，包括固定資產9,932,764元、無形資產71,044元及長期債務0元等，另立帳類管理，未納入本表。

臺北市地方教育發展基金

各項費用

中華民國

前年度 決算數	上年度 預算數	計畫別	合計	國民教育計畫
		用途別科目		
352,833,109	361,556,000	合計	346,529,000	335,310,000
312,381,408	310,728,000	用人費用	321,273,000	321,211,000
163,847,987	156,324,000	正式員額薪資	160,104,000	160,104,000
161,710,187	154,320,000	職員薪金	158,100,000	158,100,000
1,541,100	1,464,000	工員工資	1,464,000	1,464,000
596,700	540,000	警餉	540,000	540,000
5,501,240	7,461,516	聘僱及兼職人員薪資	7,398,156	7,398,156
661,440	634,476	聘用人員薪金	634,476	634,476
4,839,800	6,827,040	兼職人員酬金	6,763,680	6,763,680
1,924,622	2,361,567	超時工作報酬	2,381,235	2,319,235
1,924,622	2,361,567	加班費	2,381,235	2,319,235
36,898,598	42,664,810	獎金	44,404,310	44,404,310
16,696,430	23,045,000	考績獎金	24,312,000	24,312,000
20,202,168	19,619,810	年終獎金	20,092,310	20,092,310
83,402,976	83,110,400	退休及卹償金	86,926,064	86,926,064
83,001,624	82,823,084	職員退休及離職金	86,638,748	86,638,748
231,156	117,120	工員退休及離職金	117,120	117,120
170,196	170,196	卹償金	170,196	170,196
20,805,985	18,805,707	福利費	20,059,235	20,059,235
16,362,613	13,776,228	分擔員工保險費	13,892,628	13,892,628
355,700	658,000	傷病醫藥費	677,000	677,000
1,315,802	1,521,492	員工通勤交通費	1,515,192	1,515,192
2,771,870	2,849,987	其他福利費	3,974,415	3,974,415
7,027,621	9,884,000	服務費用	10,557,000	7,995,000
1,646,273	1,937,220	水電費	2,082,612	2,082,612
1,437,644	1,645,000	工作場所電費	1,874,400	1,874,400
208,629	292,220	工作場所水費	208,212	208,212
200,012	280,316	郵電費	280,316	10,000
21,240	21,744	郵費	21,744	
178,772	258,572	電話費	258,572	10,000
163,444	199,390	旅運費	216,335	201,335

一 臺北市立中正國民中學

彙計表

112年度

單位：新臺幣元

一般行政管理計畫	建築及設備計畫				
2,935,000	8,284,000				
62,000					
62,000					
62,000					

臺北市地方教育發展基金

各項費用

中華民國

前年度 決算數	上年度 預算數	計畫別		合計	國民教育計畫
		用途別科目			
155,923	180,150	國內旅費		205,190	190,190
	6,200	貨物運費		6,200	6,200
7,521	13,040	其他旅運費		4,945	4,945
175,854	124,364	印刷裝訂與廣告費		124,184	124,184
175,854	124,364	印刷及裝訂費		124,184	124,184
1,542,680	2,497,754	修理保養及保固費		2,888,777	2,888,777
1,139,950	1,778,000	一般房屋修護費		2,040,000	2,040,000
171,250	391,754	機械及設備修護費		397,777	397,777
231,480	328,000	雜項設備修護費		451,000	451,000
1,538,750	3,033,256	一般服務費		3,137,888	1,647,192
45,879	21,792	佣金、匯費、經理費及手續費		21,312	21,312
1,084,871	2,607,464	外包費		2,714,576	1,223,880
408,000	404,000	體育活動費		402,000	402,000
1,644,721	1,685,700	專業服務費		1,700,888	1,040,900
495,740	477,600	講課鐘點、稿費、出席審查及查詢費		505,600	505,600
30,700	66,600	委託檢驗(定)試驗認證費		60,100	60,100
1,118,281	1,141,500	其他專業服務費		1,135,188	475,200
115,887	126,000	公共關係費		126,000	
115,887	126,000	公共關係費		126,000	
3,475,288	3,077,000	材料及用品費		2,927,000	2,618,000
1,451,130	708,950	使用材料費		626,900	626,900
1,451,130	708,950	設備零件		626,900	626,900
2,024,158	2,368,050	用品消耗		2,300,100	1,991,100
400,904	471,036	辦公(事務)用品		452,441	146,491
210,812	193,339	報章雜誌		170,104	170,104
3,100	19,250	服裝		3,050	
106,038	102,000	醫療用品(非醫療院所使用)		73,000	73,000
1,303,304	1,582,425	其他用品消耗		1,601,505	1,601,505
24,124,200	24,058,000	租金、償債、利息及相關手續費		34,000	34,000
24,000,000	24,000,000	機器租金			
24,000,000	24,000,000	機械及設備租金			

一 臺北市立中正國民中學

彙計表

112年度

單位：新臺幣元

一般行政管理計畫	建築及設備計畫				
15,000					

臺北市地方教育發展基金

各項費用

中華民國

前年度 決算數	上年度 預算數	計畫別 用途別科目	合計	國民教育計畫
119,400	42,000	交通及運輸設備租金	18,000	18,000
119,400	42,000	車租	18,000	18,000
4,800	16,000	雜項設備租金	16,000	16,000
4,800	16,000	雜項設備租金	16,000	16,000
3,948,446	11,415,000	購建固定資產、無形資產及非理財目的 之長期投資	8,284,000	
2,017,790	3,060,000	購建固定資產	2,879,000	
1,642,119	1,878,200	購置機械及設備	2,111,000	
95,350	697,500	購置交通及運輸設備	99,000	
280,321	484,300	購置雜項設備	669,000	
25,397	36,000	購置無形資產	36,000	
25,397	36,000	購置電腦軟體	36,000	
1,905,259	8,319,000	遞延支出	5,369,000	
1,736,029	8,319,000	遞延修繕房屋建築支出	5,369,000	
169,230		其他遞延支出		
113,914	146,000	稅捐及規費(強制費)	147,000	147,000
87,734	90,084	土地稅	90,195	90,195
87,734	90,084	一般土地地價稅	90,195	90,195
26,180	33,000	房屋稅	33,000	33,000
26,180	33,000	一般房屋稅	33,000	33,000
	22,916	消費與行為稅	23,805	23,805
	22,916	營業稅	23,805	23,805
1,551,797	1,891,000	會費、捐助、補助、分攤、照護、救濟 與交流活動費	2,753,000	2,751,000
2,000	2,000	會費	2,000	
2,000	2,000	職業團體會費	2,000	
145,000	144,000	捐助、補助與獎助	142,000	142,000
145,000	144,000	獎助學員生給與	142,000	142,000
1,404,797	1,745,000	補貼、獎勵、慰問、照護與救濟	2,609,000	2,609,000
140,081	150,000	獎勵費用	149,400	149,400
1,264,716	1,595,000	其他補貼、獎勵、慰問、照護與救 濟	2,459,600	2,459,600
210,435	357,000	其他	554,000	554,000
210,435	357,000	其他支出	554,000	554,000

一 臺北市立中正國民中學

彙計表

112年度

單位：新臺幣元

一般行政管理計畫	建築及設備計畫				
	8,284,000				
	2,879,000				
	2,111,000				
	99,000				
	669,000				
	36,000				
	36,000				
	5,369,000				
	5,369,000				
2,000					
2,000					
2,000					

臺北市地方教育發展基金

各項費用

中華民國

前年度 決算數	上年度 預算數	計畫別 用途別科目	合計	國民教育計畫
210,435	357,000	其他	554,000	554,000

一臺北市立中正國民中學

彙計表

112年度

單位：新臺幣元

一般行政管理計畫	建築及設備計畫				

臺北市地方教育發展基金－臺北市立中正國民中學

員工人數彙計表

中華民國112年度

單位：人

計 畫 及 項 目	上年度最高可 進用員額數	本年度 增減(-)數	本年度最高可 進用員額數	說 明
合計	202	-1	201	
國民教育計畫部分	202	-1	201	
職員	196	-1	195	
駐衛警	1		1	
技工	1		1	
工友	3		3	
聘用	1		1	

註：1.本表約僱、聘用係指奉准有案之約聘僱人員。

1.本表兼任人員用人費用，係學校教職員兼課或請假代課鐘點費。2.外包費編列救生員1人、工友外包7人、校警外包1人、清潔維護、保全及修剪樹木等外包費，計271萬4,576元。

本 頁 空 白

臺北市地方教育發展基金

用人費用

中華民國

計畫及項目	合計	正式 員額 薪資	聘僱 人員 薪資	超時 工作 報酬	津貼	獎 金		
						年終獎金	考績獎金	其他
合計	321,273,000	160,104,000	634,476	2,381,235		20,092,310	24,312,000	
國民教育計畫	321,211,000	160,104,000	634,476	2,319,235		20,092,310	24,312,000	
正式人員	244,012,925	160,104,000		2,269,186		20,013,000	24,312,000	
聘僱人員	908,895		634,476	50,049		79,310		
兼任人員	6,763,680							
其他人員	69,525,500							
一般行政管理計畫	62,000			62,000				
正式人員	62,000			62,000				

註：1.本表兼任人員用人費用，係學校教職員兼課或請假代課鐘點費。2.外包費編列救生員1人、工友外包7人、校警外包1人、清潔維護、保全及修剪樹木等外包費，計271萬4,576元。

—臺北市立中正國民中學

彙計表

112年度

單位：新臺幣元

退休及卹償金		資遣費	福 利 費					提繳費	兼任 人員 用人 費用
退休金	卹償金		分擔 保險費	傷病 醫藥費	提撥 福利金	員工通勤 交通費	其他		
86,755,868	170,196		13,892,628	677,000		1,515,192	3,974,415	6,763,680	
86,755,868	170,196		13,892,628	677,000		1,515,192	3,974,415	6,763,680	
17,422,500			13,809,192	677,000		1,507,632	3,898,415		
38,064			83,436			7,560	16,000		
69,295,304	170,196						60,000	6,763,680	

臺北市地方教育發展基金

聘用及約僱

中華民國

區分及職稱	人數	擔任工作	聘用或約僱起訖期間	薪點	年需經費
合計	1				886,535
聘用人員小計	1				886,535
專業人員	1				886,535
聘用人員(424)	1	學校社工師辦理校園三級預防工作	112/1/1-112/12/31	424	886,535

—臺北市立中正國民中學

人員明細表

112年度

單位：新臺幣元

小計	月			離職 儲金	經費來源 及其科目
	折合 金額	勞保 保險費	支 健康 保險費		
886,535	886,535				國民教育計畫

臺北市地方教育發展基金－臺北市立中正國民中學

單位（或計畫）成本分析表

中華民國112年度

單位：新臺幣千元

計畫別	單位	單位成本(元)或 平均利(費)率	數量	預算數	說明
合計				346,529	
國民教育計畫				335,310	
一般行政管理計畫				2,935	
建築及設備計畫				8,284	

臺北市地方教育發展基金－臺北市立中正國民中學

5年來主要業務計畫分析表

中華民國112年度

單位：新臺幣千元

年度及項目	單位	數量	單位成本(元)或 平均利(費)率	金額	說明
(本)年度預算數					
國民教育計畫				335,310	
(上)年度預算數					
國民教育計畫				347,453	
(前)年度決算數					
國民教育計畫				346,537	
(109)年度決算數					
國民教育計畫				317,041	
(108)年度決算數					
國民教育計畫				284,716	

臺北市地方教育發展基金－臺北市立中正國民中學

資本資產明細表

中華民國112年度

單位：新臺幣千元

項 目	取得成本 (期初餘額)	以前年度 累計折舊/ 長期投資 評 價	本 年 度 變 動				本年度累計折 舊/長期投資 評價變動數	期末餘額	
			增加		減少				主要增減 原因說明
			金額	類型	金額	類型			
合計	67,092	51,080	2,915		93		8,830	10,004	
土地改良物	7,735	6,323					1,356	55	
機械及設備	35,628	25,813	2,111	增置			5,638	6,287	
交通及運輸 設備	4,860	3,456	99	增置			353	1,149	
雜項設備	18,742	15,487	669	增置			1,482	2,441	
購建中固定 資產	60				60	其他			
電腦軟體	68		36		33	無形資 產攤銷		71	